



Farskólinn
miðstöð símenntunar á Norðurlandi vestra

MANNFJÖLDAÞRÓUN

Á STARFSSVÆÐI

FARSKÓLANS

MÍÐSTÖÐVAR SÍMENNTUNAR Á NORÐURLANDI VESTRA

Maí 2013

Farskólinn
- miðstöð símenntunar á Norðurlandi vestra
Faxatorgi
550 Sauðárkrókur
Kt. 460993-2379
Símar: 455-6010 / 455-6011
Fax: 455-6019
farskolinn@farskolinn.is

Ritstjóri og ábyrgðarmaður:
Bryndís Kristín Þráinsdóttir

Höfundur:
Sigfús Ingi Sigfússon

Efnisyfirlit

Inngangur.....	2
Sameiningar sveitarfélaga á starfssvæði Farskólans frá 1998	3
Sveitarfélög.....	4
Húnaþing vestra	4
Húnavatnshreppur	5
Blönduósbær	6
Skagaströnd	7
Skagabyggð	8
Akrahreppur	9
Sveitarfélagið Skagafjörður	10
Byggðakjarnar	11
Laugarbakki.....	11
Hvammstangi.....	12
Blönduós	13
Skagaströnd	14
Sauðárkrókur	15
Hofsós	16
Hólar í Hjaltadal.....	17
Varmahlíð.....	18
Starfssvæði Farskólans	19
Landið allt	20
Niðurstöður	21
Heimildir	22

Myndayfirlit

Mynd 1: Mannfjöldapróun í Húnaþingi vestra síðan 1999.	4
Mynd 2: Skipting mannfjölða eftir kyni og aldri í Húnaþingi vestra.	4
Mynd 3: Mannfjöldapróun í Húnavatnshreppi síðan 1999.	5
Mynd 4: Skipting mannfjölða eftir kyni og aldri í Húnavatnshreppi.	5
Mynd 5: Mannfjöldapróun í Blönduós bæ síðan 1999.	6
Mynd 6: Skipting mannfjölða eftir kyni og aldri í Blönduós bæ.	6
Mynd 7: Mannfjöldapróun á Skagaströnd síðan 1999.	7
Mynd 8: Skipting mannfjölða eftir kyni og aldri á Skagaströnd.	7
Mynd 9: Mannfjöldapróun í Skagabyggð síðan 1999.	8
Mynd 10: Skipting mannfjölða eftir kyni og aldri í Skagabyggð.	8
Mynd 11: Mannfjöldapróun í Akrahreppi síðan 1999.	9
Mynd 12: Skipting mannfjölða eftir kyni og aldri í Akrahreppi.	9
Mynd 13: Mannfjöldapróun í Sveitarfélaginu Skagafirði síðan 1999.	10
Mynd 14: Skipting mannfjölða eftir kyni og aldri í Sveitarfélaginu Skagafirði.	10
Mynd 15: Mannfjöldapróun á Laugarbakka síðan 1999.	11
Mynd 16: Skipting mannfjölða eftir kyni og aldri á Laugarbakka.	11
Mynd 17: Mannfjöldapróun á Hvammstanga síðan 1999.	12
Mynd 18: Skipting mannfjölða eftir kyni og aldri á Hvammstanga.	12
Mynd 19: Mannfjöldapróun á Blönduósi síðan 1999.	13
Mynd 20: Skipting mannfjölða eftir kyni og aldri á Blönduósi.	13
Mynd 21: Mannfjöldapróun á Skagaströnd síðan 1999.	14
Mynd 22: Skipting mannfjölða eftir kyni og aldri á Skagaströnd.	14
Mynd 23: Mannfjöldapróun á Sauðárkróki síðan 1999.	15
Mynd 24: Skipting mannfjölða eftir kyni og aldri á Sauðárkróki.	15
Mynd 25: Mannfjöldapróun á Hofsósi síðan 1999.	16
Mynd 26: Skipting mannfjölða eftir kyni og aldri á Hofsósi.	16
Mynd 27: Mannfjöldapróun á Hólum í Hjaltadal síðan 1999.	17
Mynd 28: Skipting mannfjölða eftir kyni og aldri á Hólum í Hjaltadal.	17
Mynd 29: Mannfjöldapróun í Varmahlíð síðan 1999.	18
Mynd 30: Skipting mannfjölða eftir kyni og aldri í Varmahlíð.	18
Mynd 31: Mannfjöldapróun á Norðurlandi vestra síðan 1999.	19
Mynd 32: Skipting mannfjölða eftir kyni og aldri á Norðurlandi vestra.	19
Mynd 33: Mannfjöldapróun á Íslandi síðan 1999.	20
Mynd 34: Skipting mannfjölða eftir kyni og aldri á Íslandi.	20

Inngangur

Farskólinn – miðstöð sýmenntunar á Norðurlandi vestra var formlega stofnaður á Sauðárkróki 9. desember árið 1992 og fékk við það sína eigin skipulagsskrá. Farskólinn varð sjálfseignarstofnun árið 1998. Markmið Farskólans eru meðal annars að efla endur- og sýmenntun á Norðurlandi vestra, greina þarfir fyrir fræðslu og standa fyrir hvers konar námi.

Starfssvæði Farskólans er í dag Norðurland vestra, auk gamla Bæjarhrepps sem sameinaðist Húnaþingi vestra um áramótin 2011/2012. Svæðið er 13.250 km² að flatarmáli og fremur strjálbýlt þótt 8 skilgreindir byggðakjarnar séu innan þess. Sauðárkrókur er langstærsti þéttbýliskjarninn á svæðinu en í kringum byggðakjarnana eru öflug landbúnaðarhéruð.

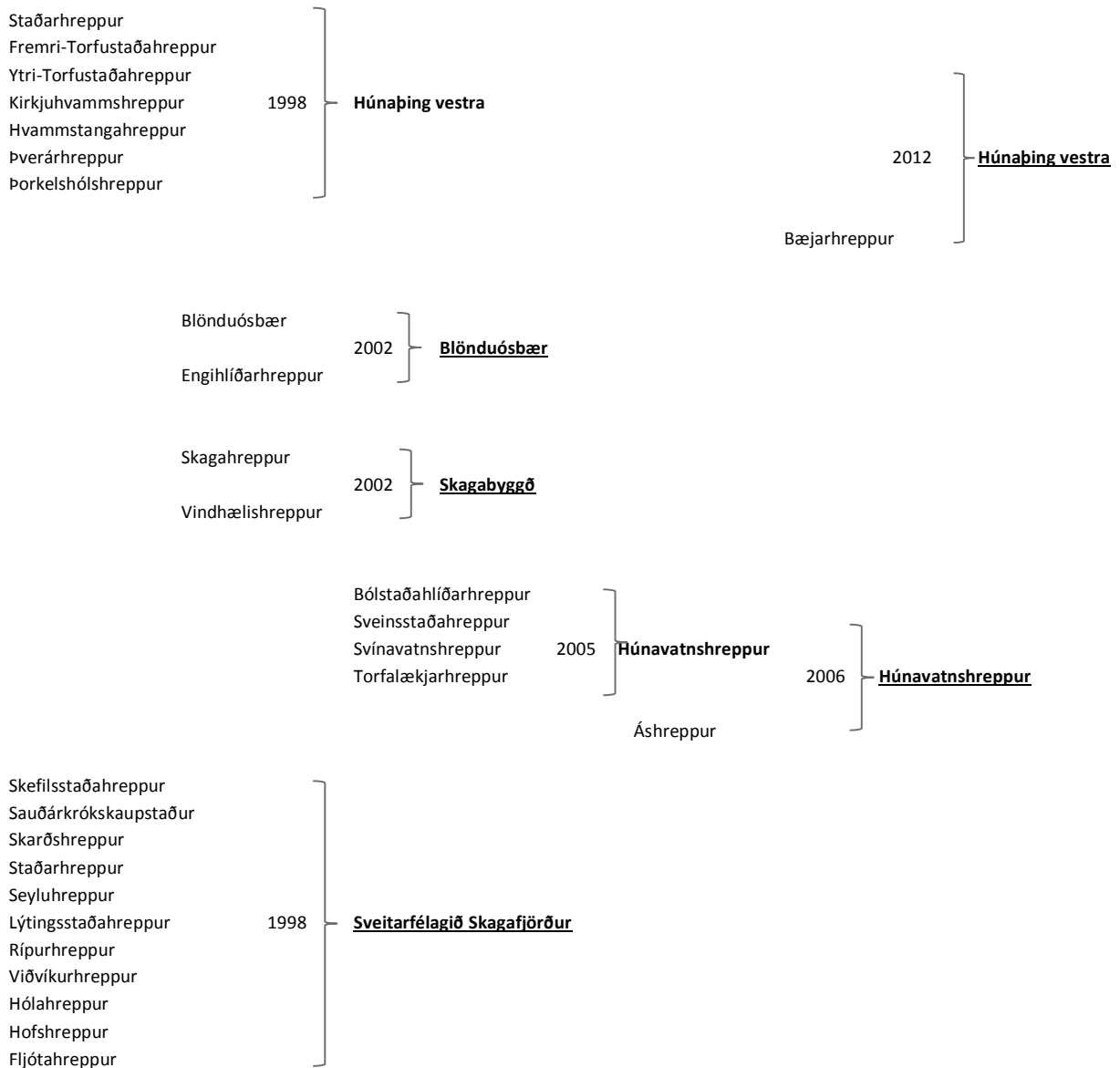
Í tilefni þess að í desember sl. voru 20 ár frá stofnun Farskólans er í fyrsta sinn á vegum skólans gefin út samantekt um mannfjöldapróun á starfssvæði hans. Er í samantektinni annars vegar horft á mannfjöldapróun innan sveitarfélaga á svæðinu og hins vegar í byggðakjörnum á svæðinu. Þá er litið til þróunarinnar á starfssvæðinu í heild sinni og á landinu öllu.

Tekið skal fram að í samantekt þessari er farið aftur til ársins 1999 en ári fyrir sameinuðust mörg sveitarfélög í Vestur-Húnavatnssýslu og Skagafirði og því var tekin sú ákvörðun að miða hér við mannfjöldapróun frá fyrsta ári eftir að hinar stóru sameiningar tóku gildi. Talsverðar sameiningar urðu síðar á öðrum sveitarfélögum á svæðinu og því er í samantektinni miðað við núverandi sveitarfélagamörk en fyrir sameiningar horft á sameiginlega íbúapróun hjá forverum þeirra.

Þess má geta að frá árinu 1998 hafa 28 hreppar og kaupstaðir á starfssvæði Farskólans sameinast í 5 stærri sveitarfélög. Sveitarfélögin á starfssvæði Farskólans eru í dag 7 talsins og því eru það aðeins 2 þeirra sem hafa verið óbreytt á tímabilinu sem þessi samantekt nær yfir, eða Skagaströnd í Austur-Húnavatnssýslu og Akrahreppur í Skagafirði.

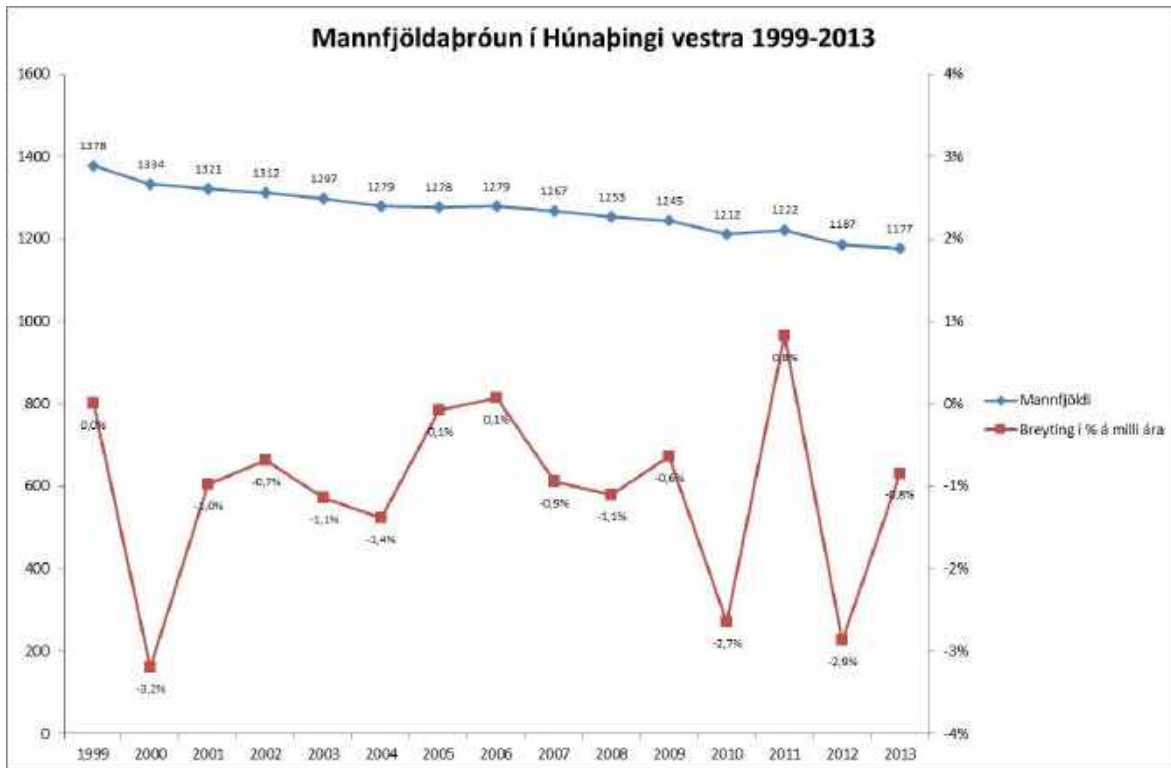
Þá er rétt að geta þess að 1. janúar 2012 tók gildi ný skilgreining Hagstofu Íslands á þéttbýlisstöðum og byggðakjörnum sem hafði lítilvæg áhrif á mannfjölda í einstökum byggðarkjörnum á Norðurlandi vestra. Sjá má þessi áhrif í myndum um mannfjöldapróun í einstökum byggðakjörnum á Norðurlandi vestra en þar er árið 2011 tvítekið, í fyrra sinnið (stjörnumerkt) er fjöldinn tiltekinn miðað við gömlu skilgreininguna en í seinna skiptið miðað við nýja skilgreiningu. Sést þar hver munurinn er í íbúafjölda eftir skilgreiningum á því tiltekna ári. Hafa ber þessi áhrif í huga þegar horft er á breytingar á mannfjölda í kaflanum um byggðakjarna og viðeigandi myndir.

Sameiningar sveitarfélaga á starfssvæði Farskólans frá 1998

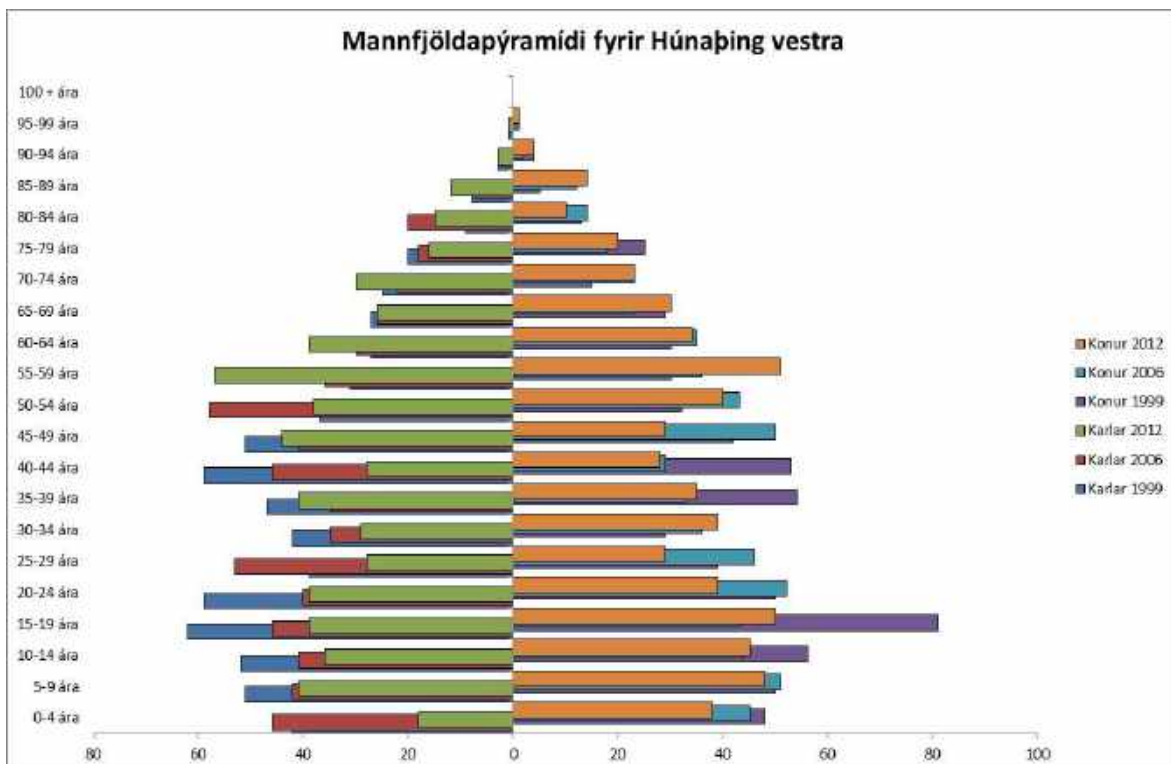


Sveitarfélög

Húnaþing vestra

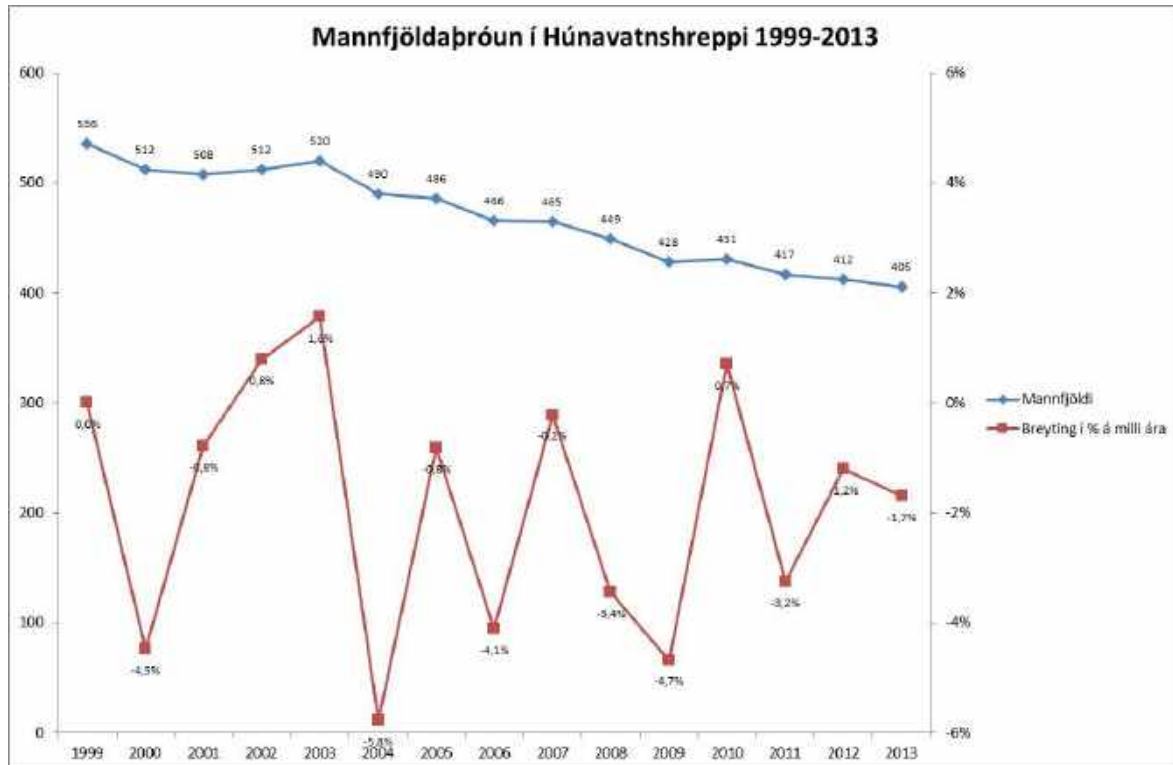


Mynd 1: Mannfjöldapróun í Húnaþingi vestra síðan 1999.

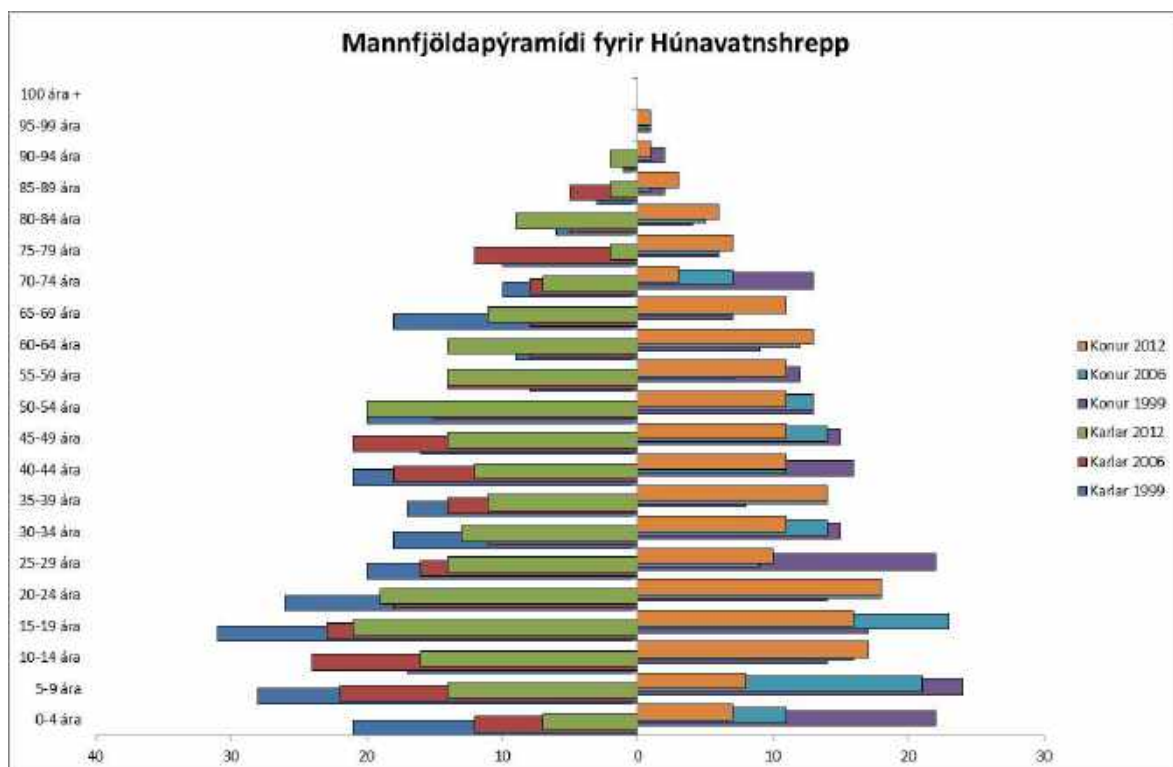


Mynd 2: Skipting mannfjölda eftir kyni og aldri í Húnaþingi vestra.

Húnavatnshreppur

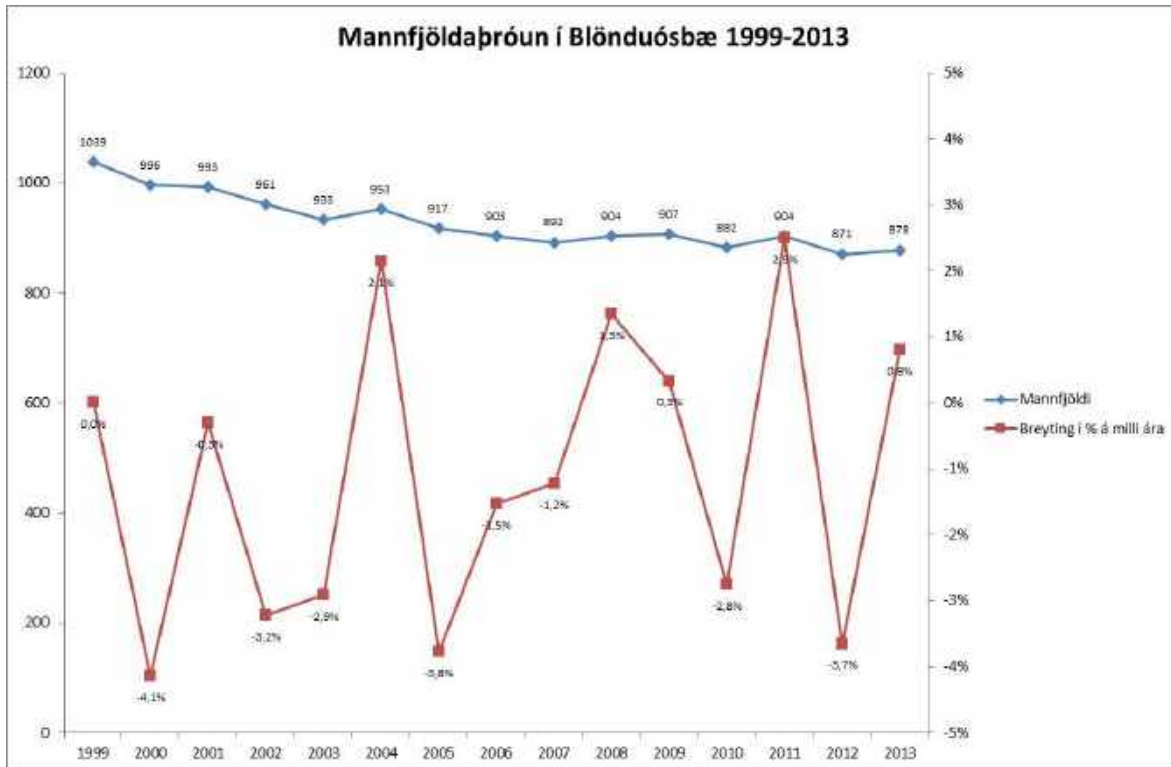


Mynd 3: Mannfjöldapróun í Húnavatnshreppi síðan 1999.

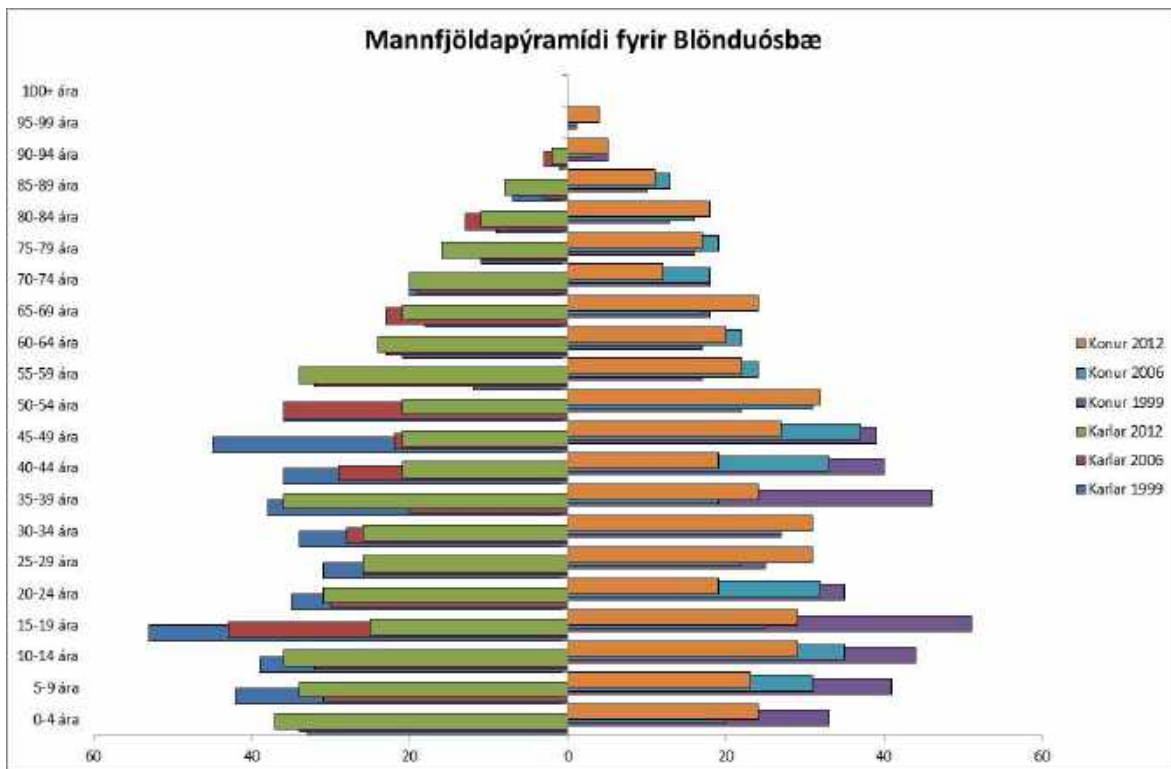


Mynd 4: Skipting mannfjölda eftir kyni og aldri í Húnavatnshreppi.

Blönduósbær

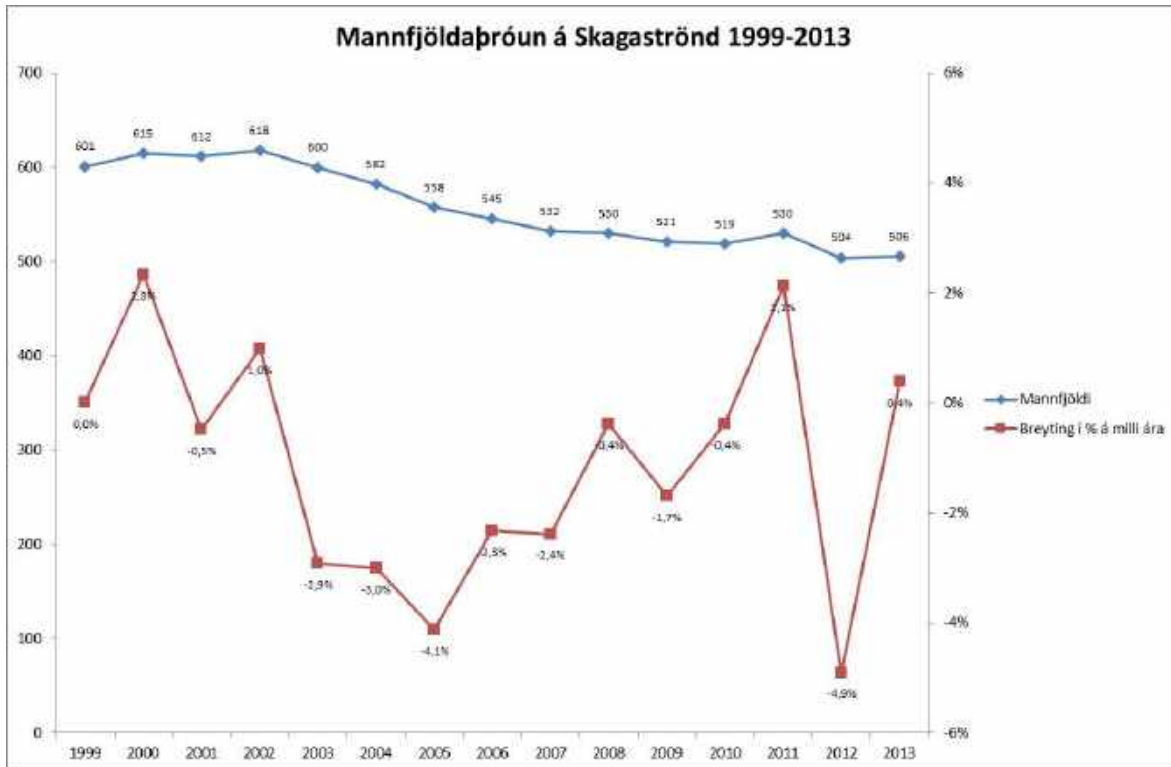


Mynd 5: Mannfjöldapróun í Blönduósbæ síðan 1999.

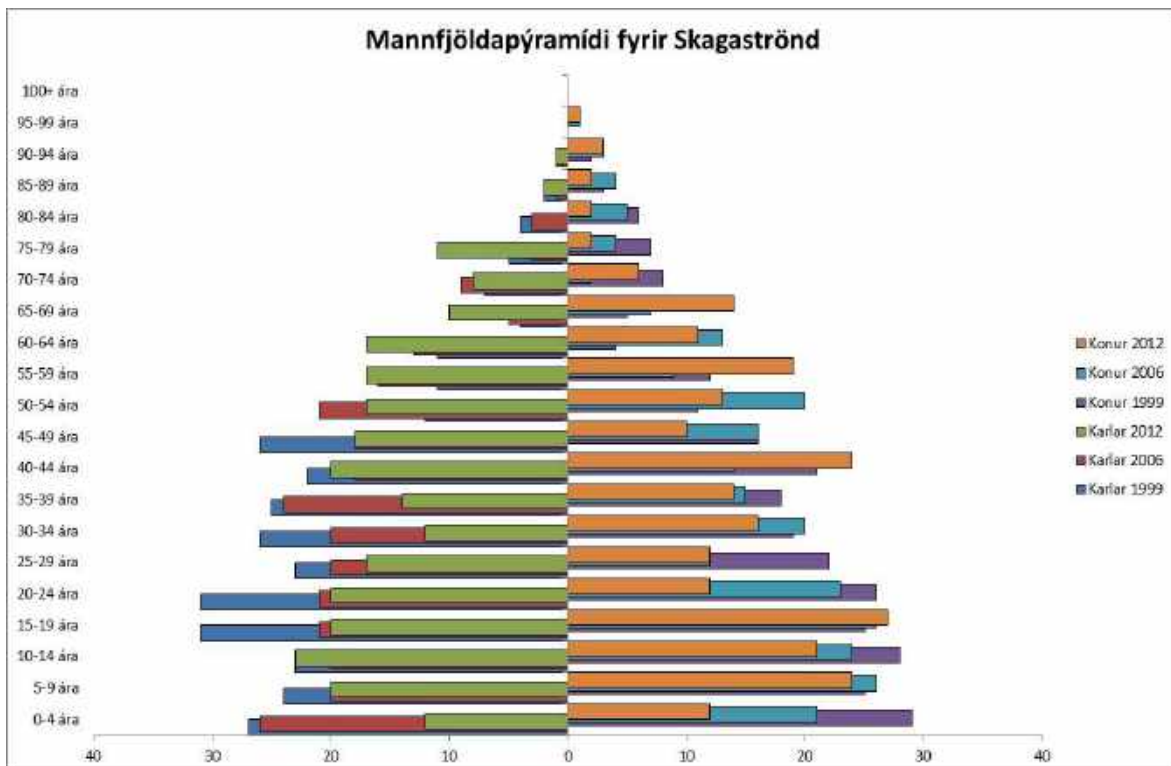


Mynd 6: Skipting mannfjölda eftir kyni og aldri í Blönduósbæ.

Skagaströnd

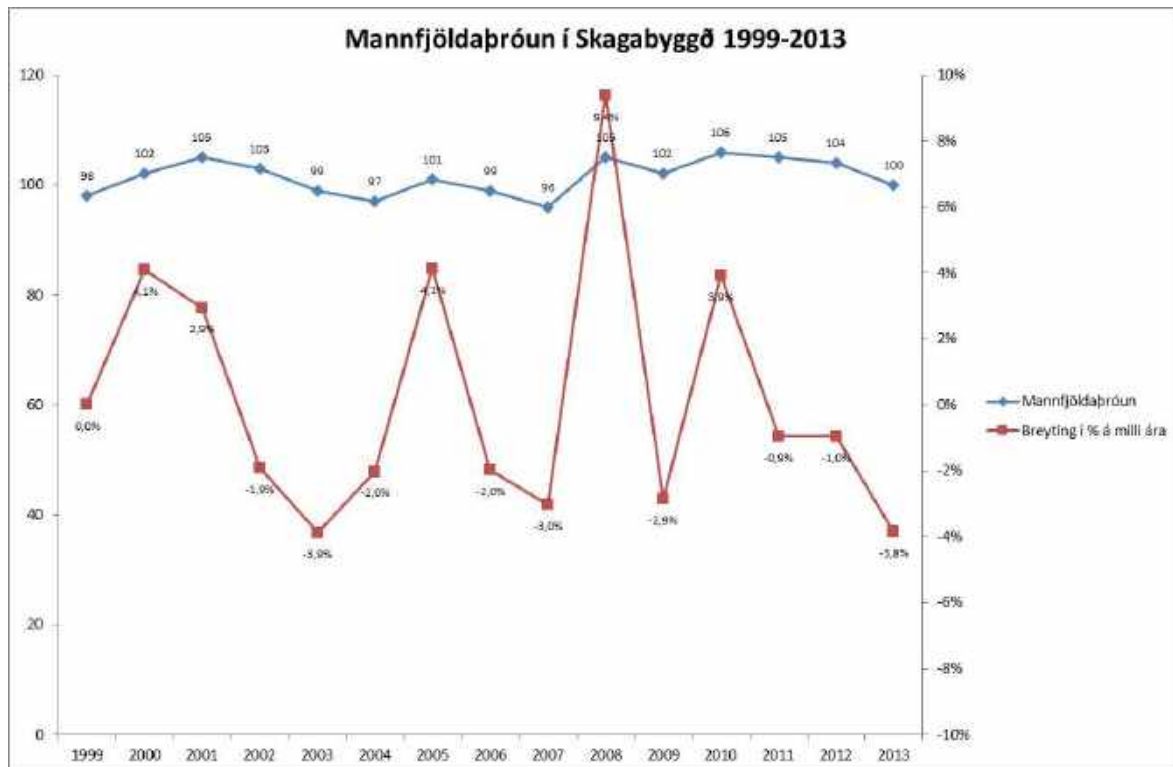


Mynd 7: Mannfjöldapróun á Skagaströnd síðan 1999.

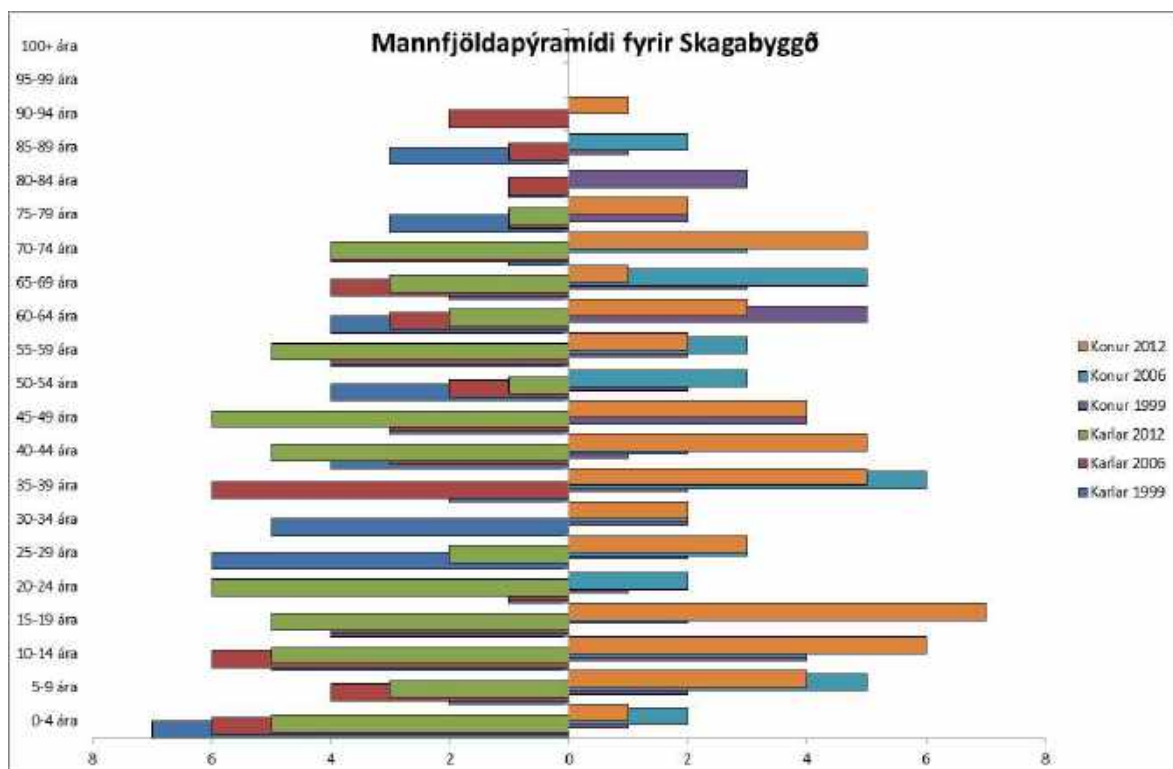


Mynd 8: Skipting mannfjölda eftir kyni og aldri á Skagaströnd.

Skagabyggð

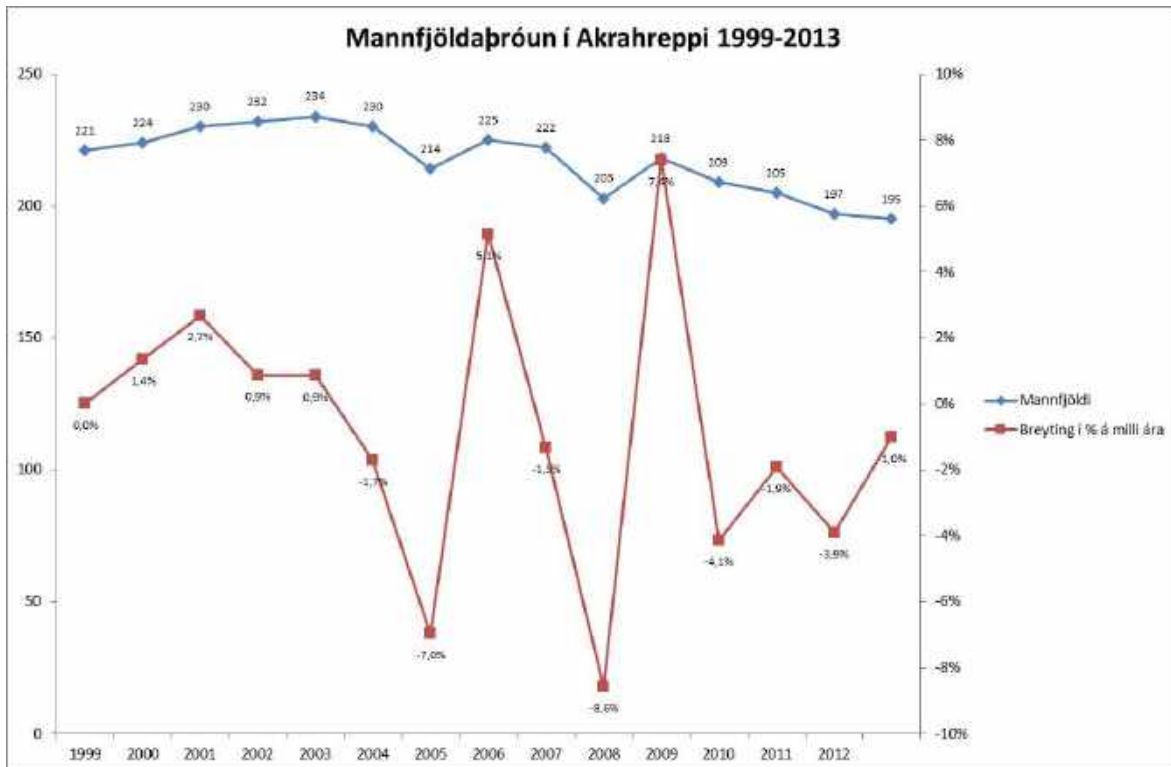


Mynd 9: Mannfjöldapróun í Skagabyggð síðan 1999.

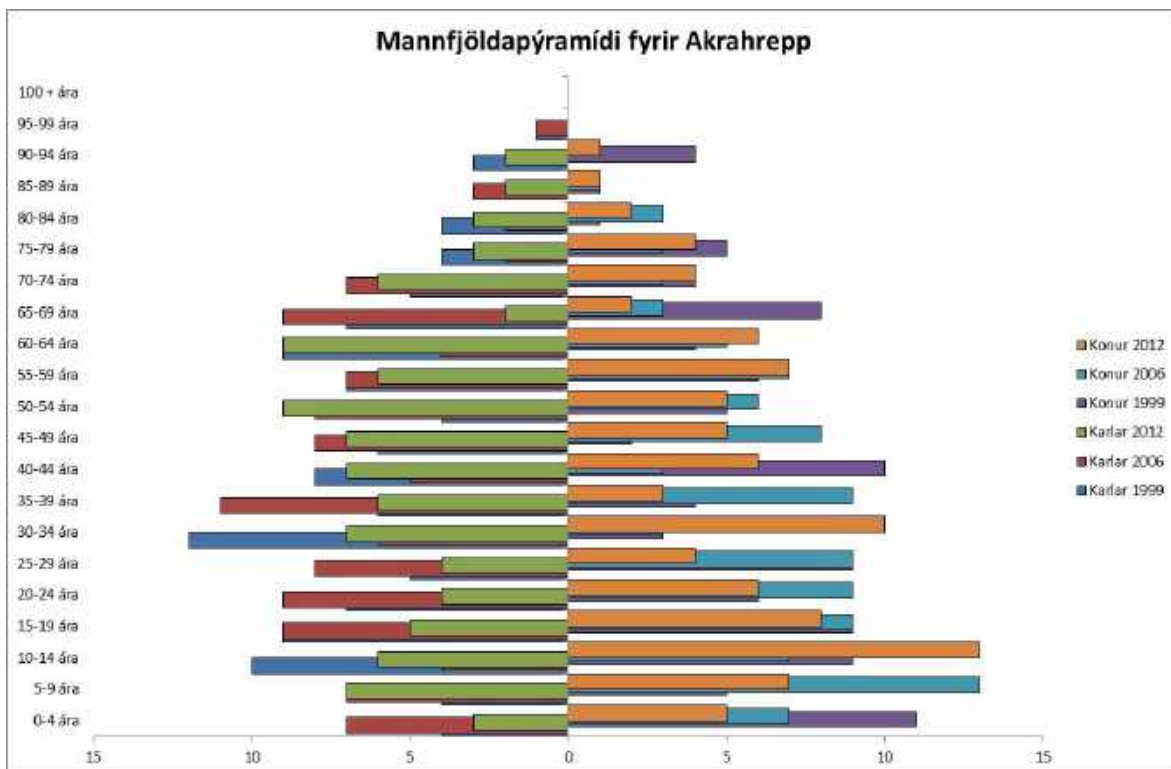


Mynd 10: Skipting mannfjölda eftir kyni og aldri í Skagabyggð.

Akrahreppur

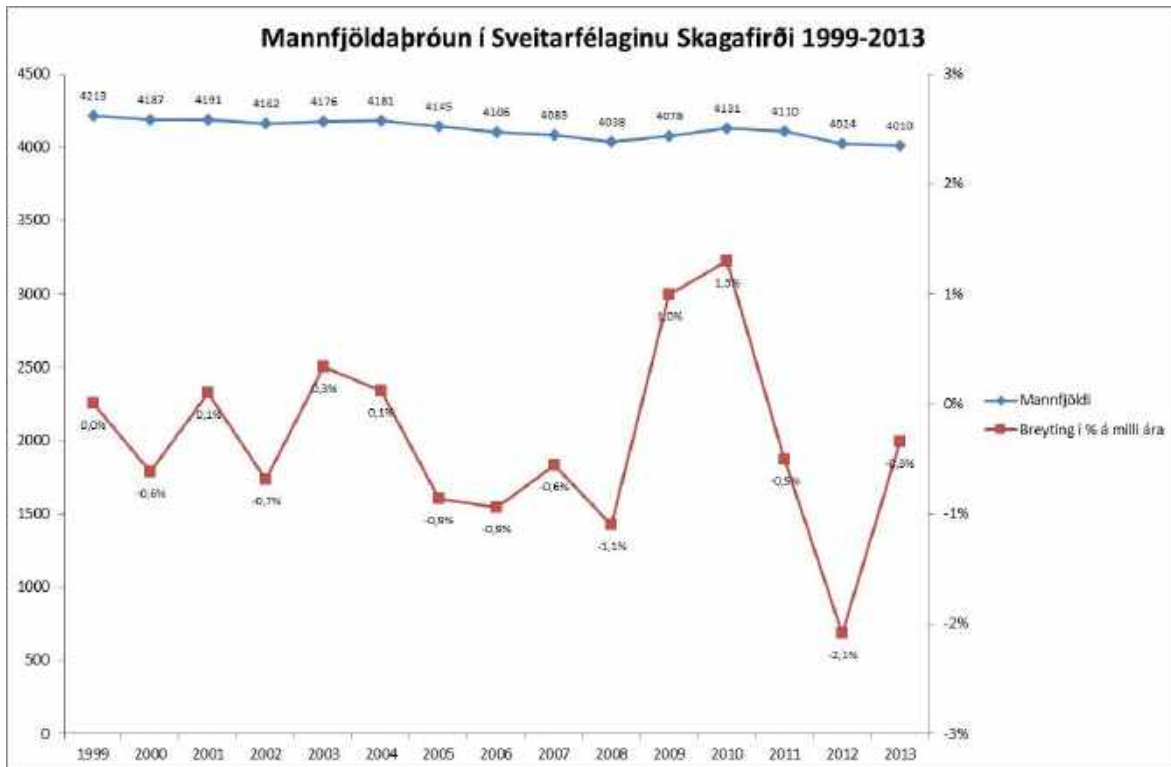


Mynd 11: Mannfjöldaþróun í Akrahreppi síðan 1999.

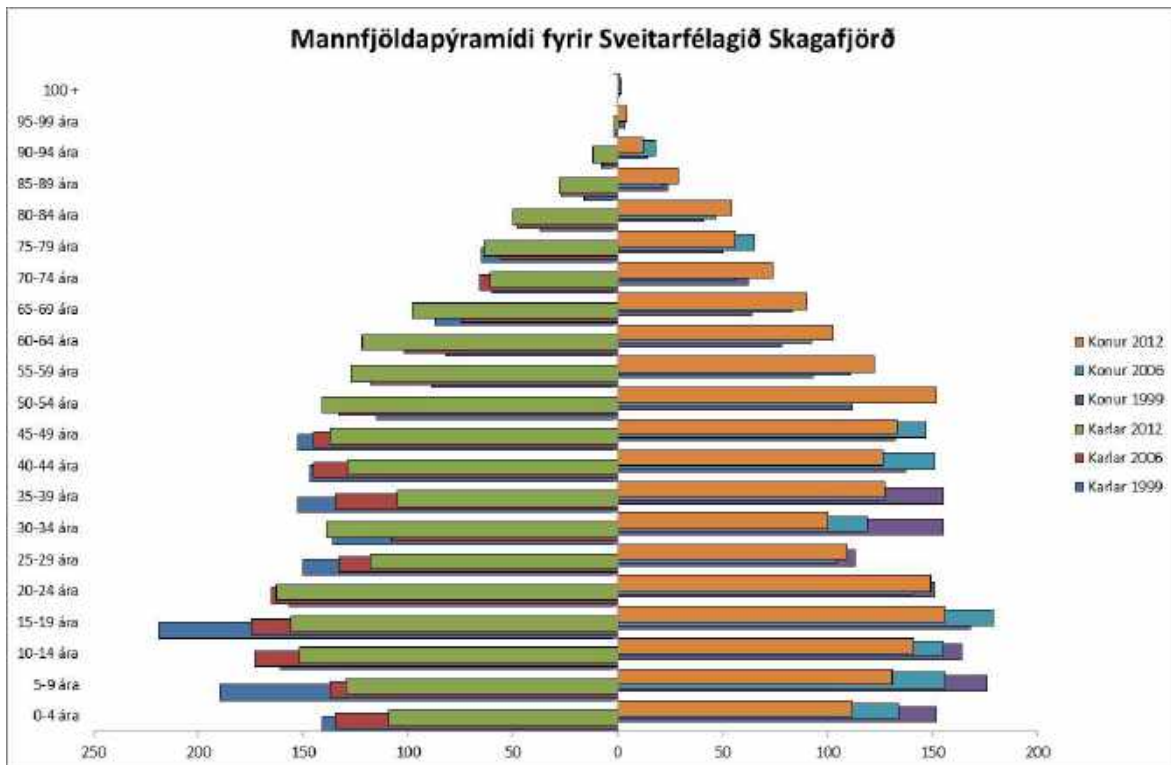


Mynd 12: Skipting mannfjölda eftir kyni og aldri í Akrahreppi.

Sveitarfélagið Skagafjörður



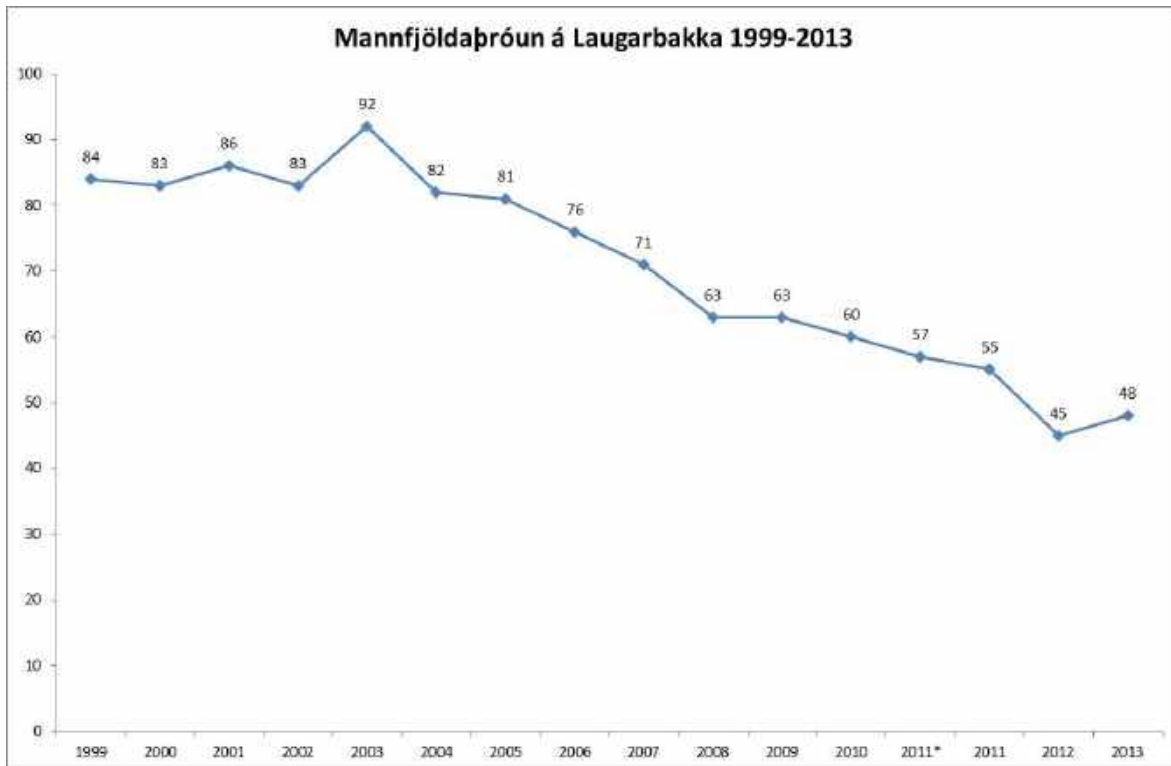
Mynd 13: Mannfjöldapróun í Sveitarfélaginu Skagafirði síðan 1999.



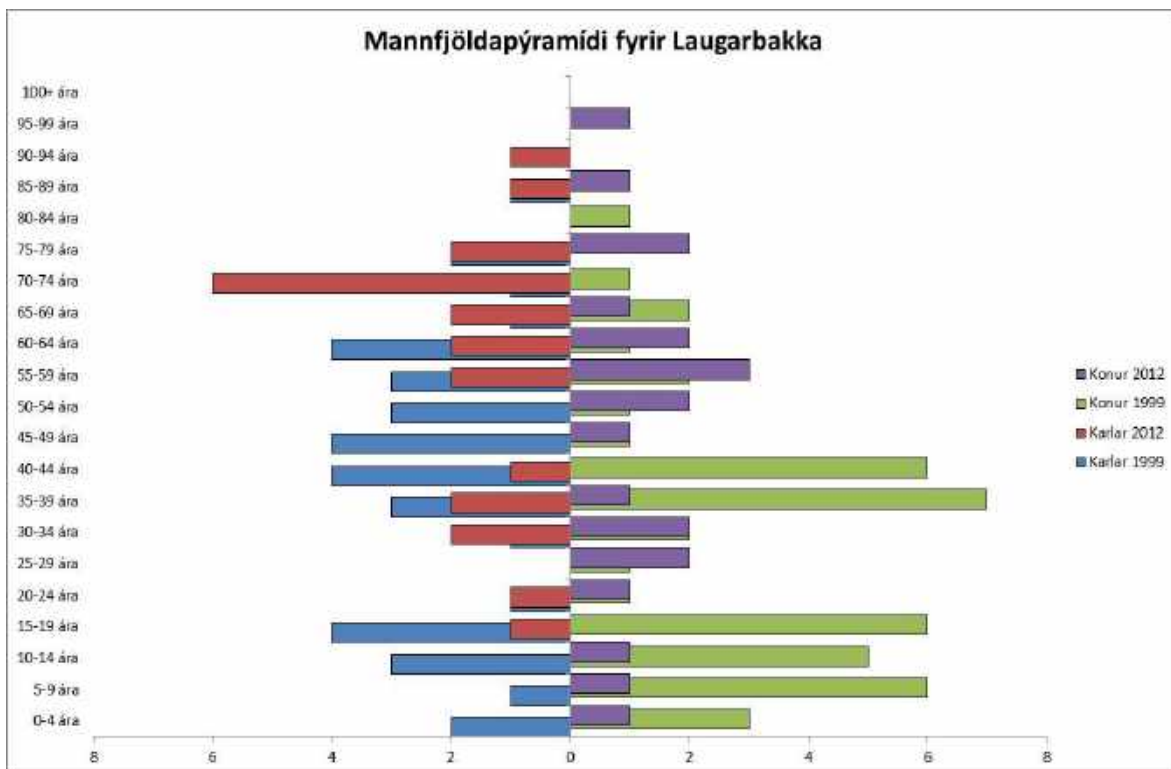
Mynd 14: Skipting mannfjölda eftir kyni og aldri í Sveitarfélaginu Skagafirði.

Byggðakjarnar

Laugarbakki

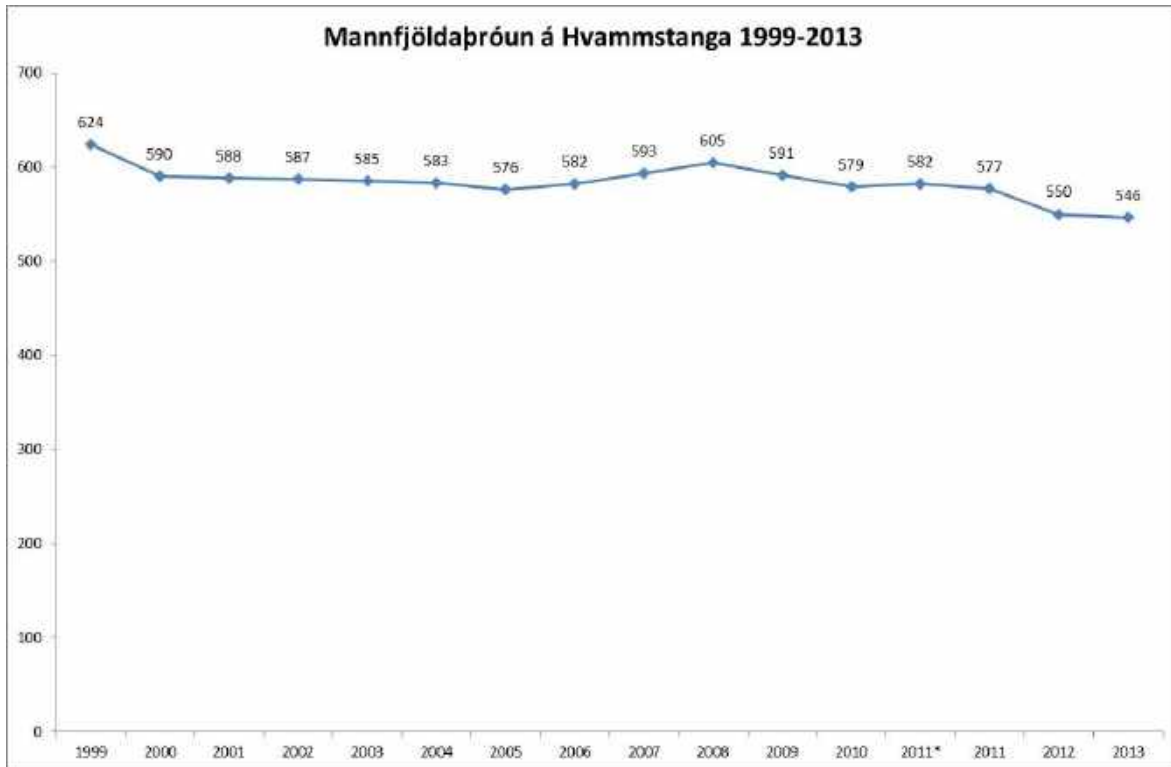


Mynd 15: Mannfjöldaþróun á Laugarbakka síðan 1999.

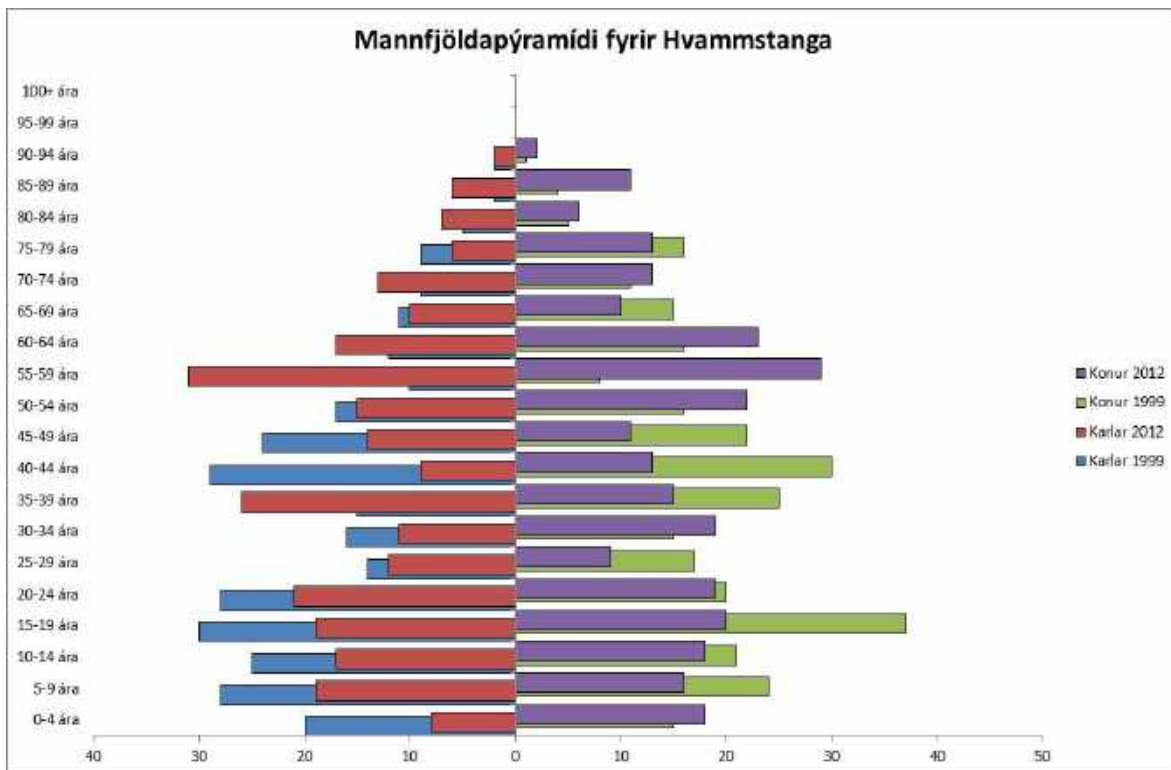


Mynd 16: Skipting mannfjölda eftir kyni og aldri á Laugarbakka.

Hvammstangi

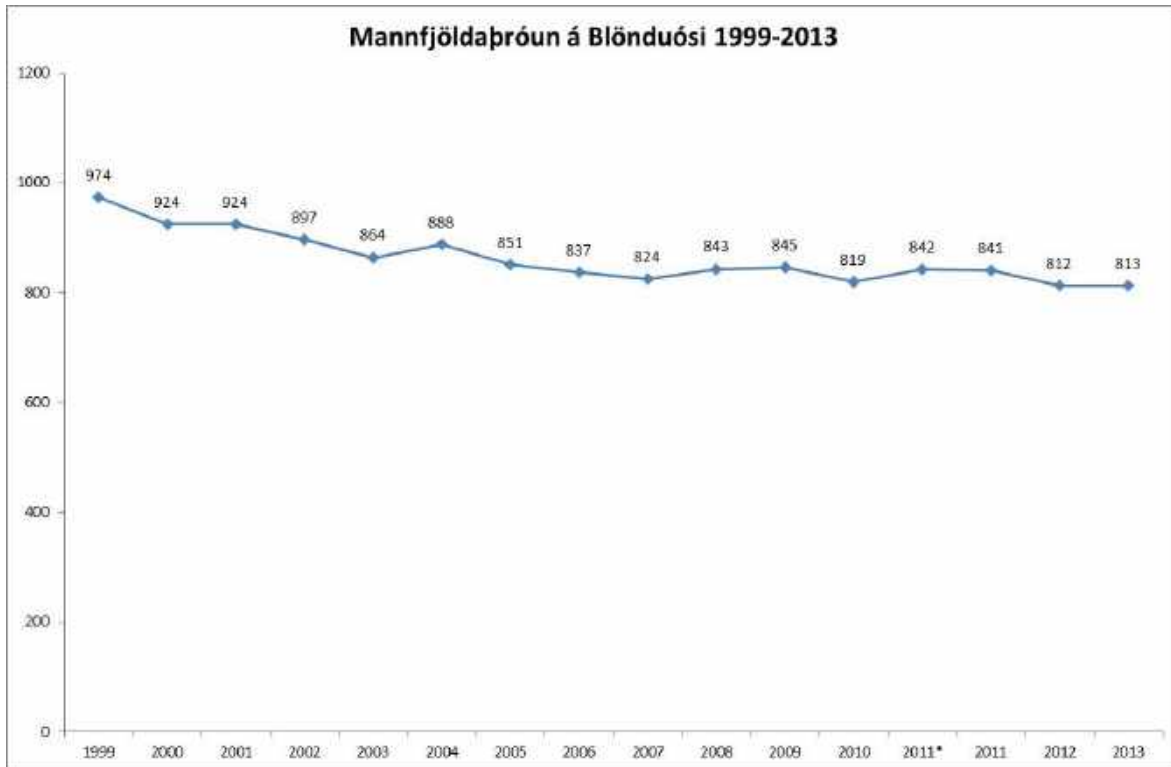


Mynd 17: Mannfjöldaþróun á Hvammstanga síðan 1999.

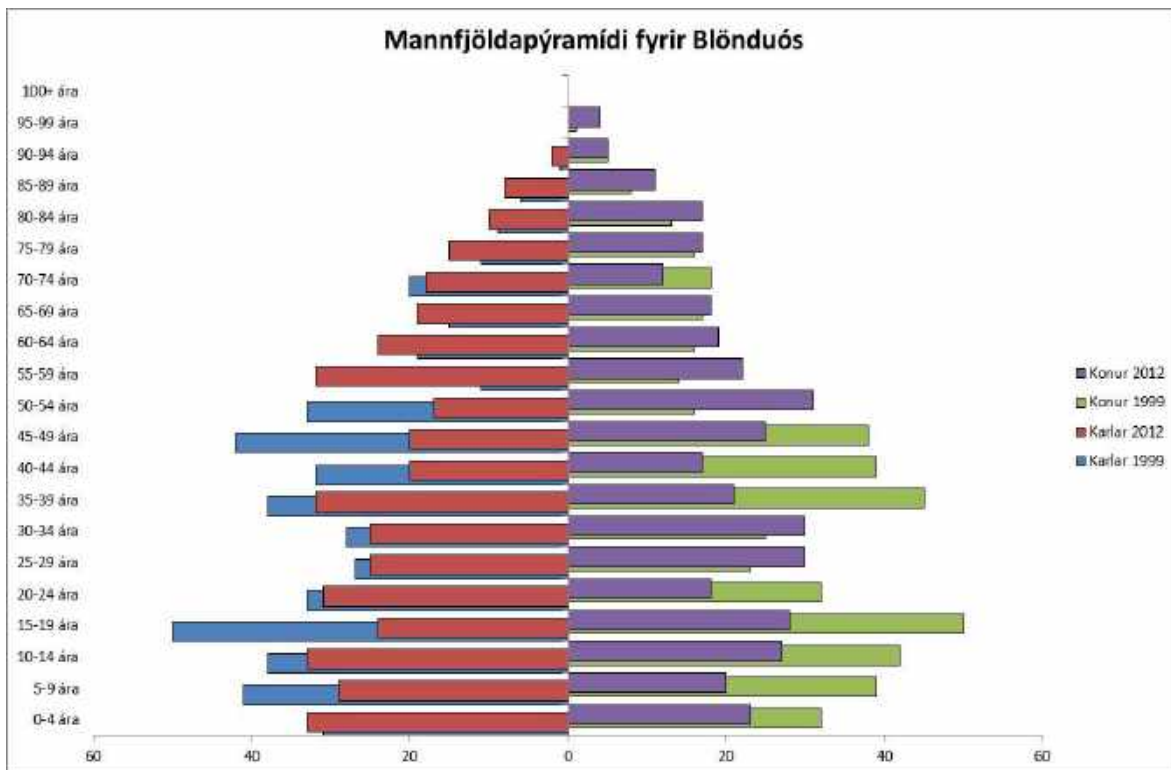


Mynd 18: Skipting mannfjölda eftir kyni og aldri á Hvammstanga.

Blönduós

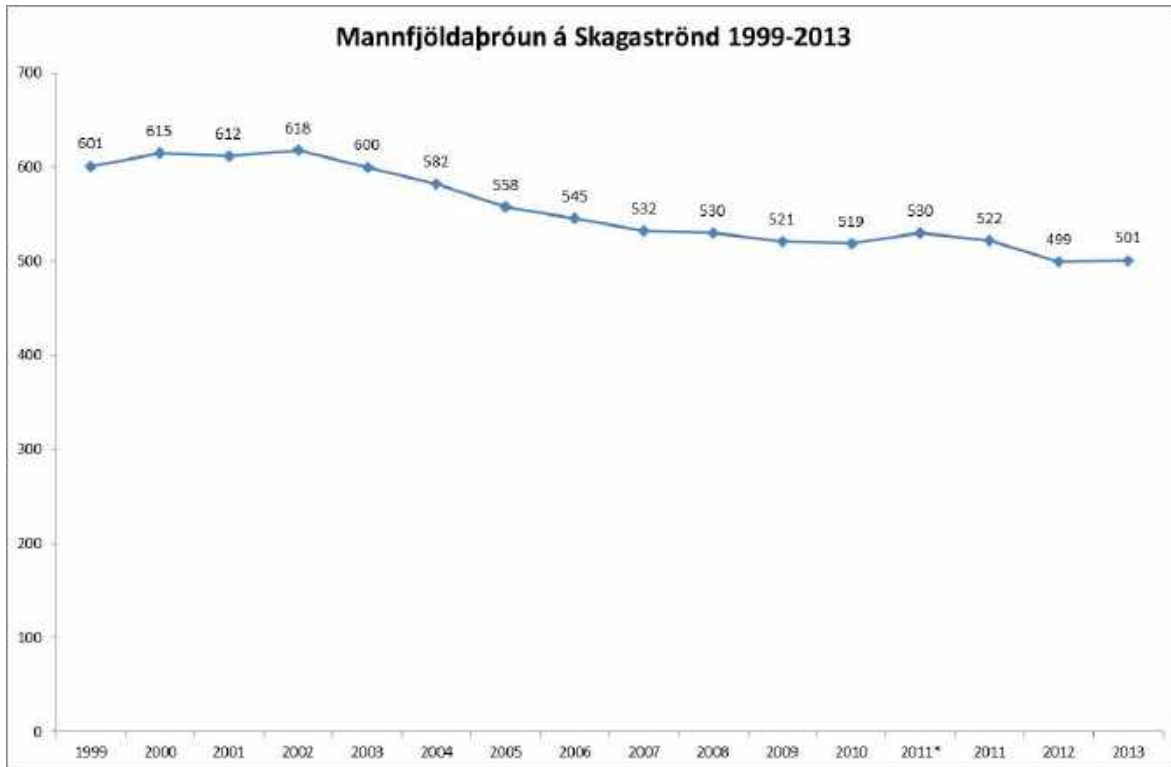


Mynd 19: Mannfjöldaþróun á Blönduósi síðan 1999.

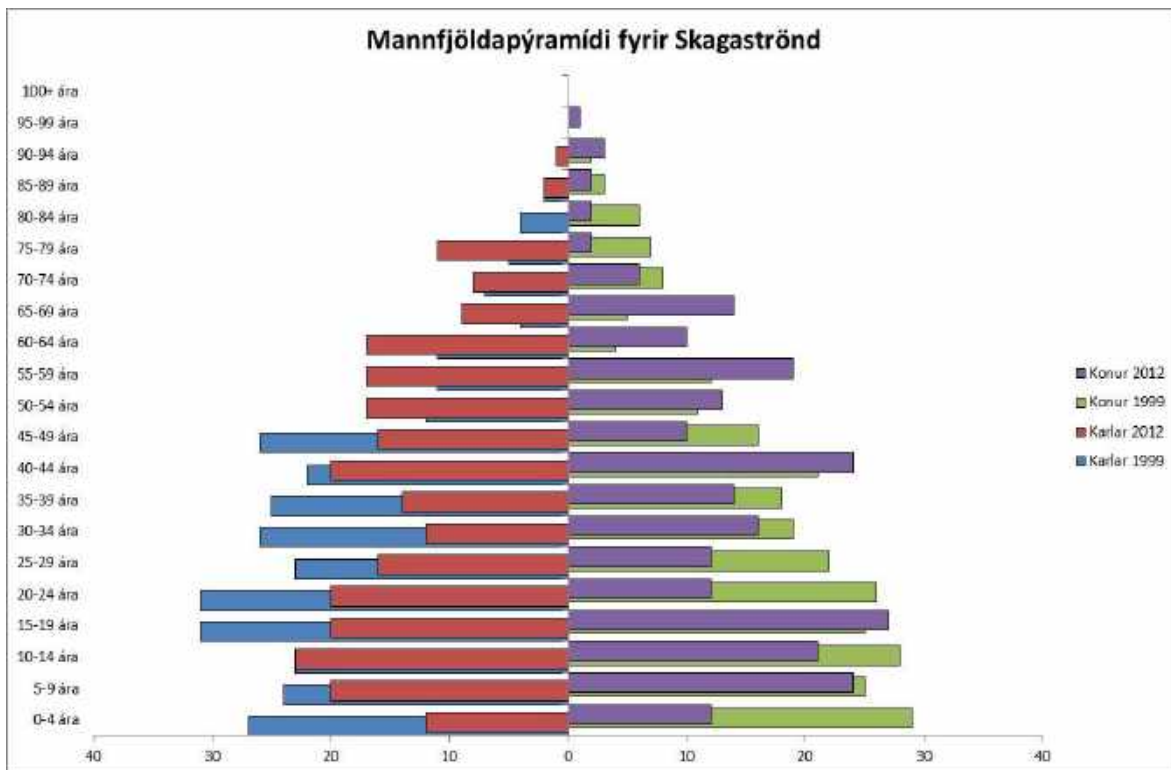


Mynd 20: Skipting mannfjölda eftir kyni og aldri á Blönduósi.

Skagaströnd

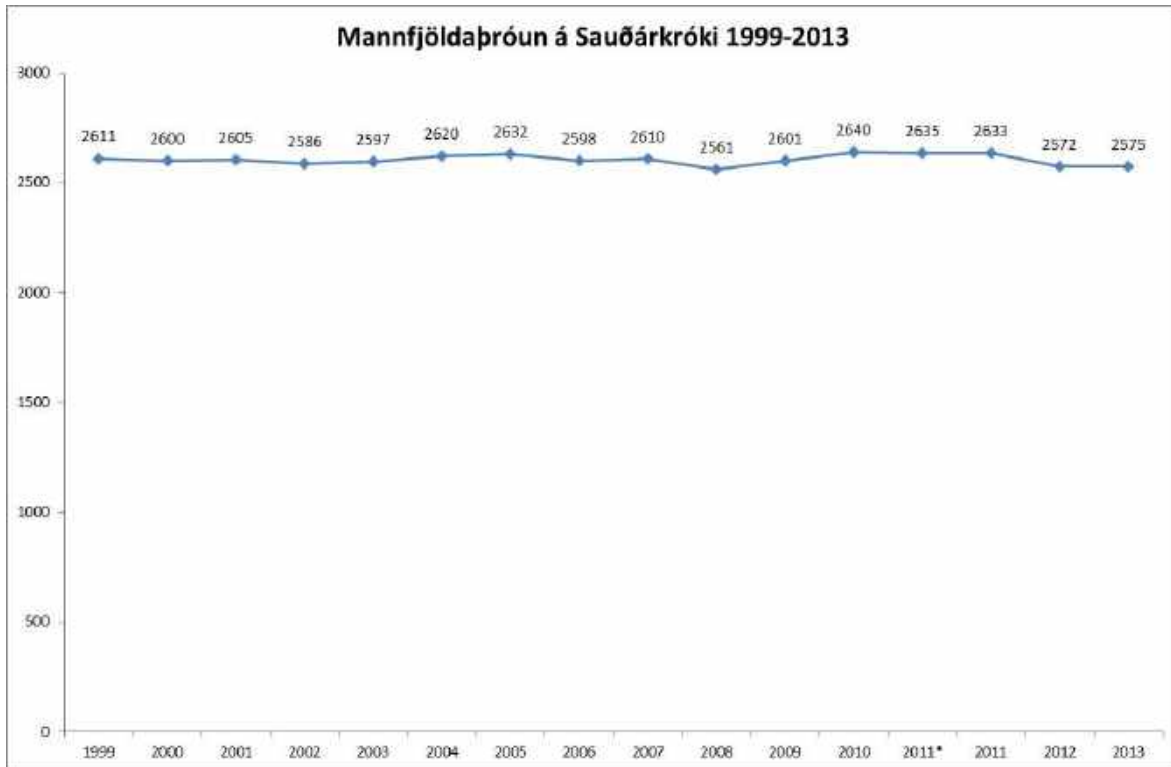


Mynd 21: Mannfjöldaþróun á Skagaströnd síðan 1999.

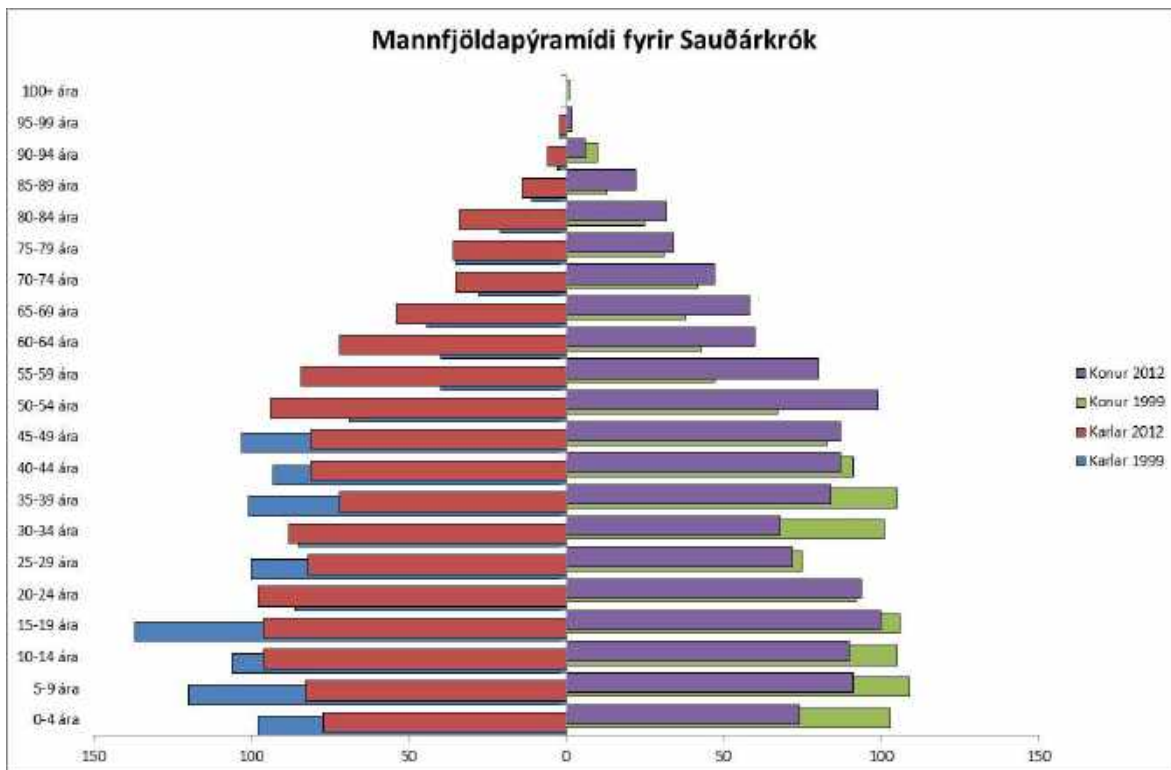


Mynd 22: Skipting mannfjölda eftir kyni og aldri á Skagaströnd.

Sauðárkrókur

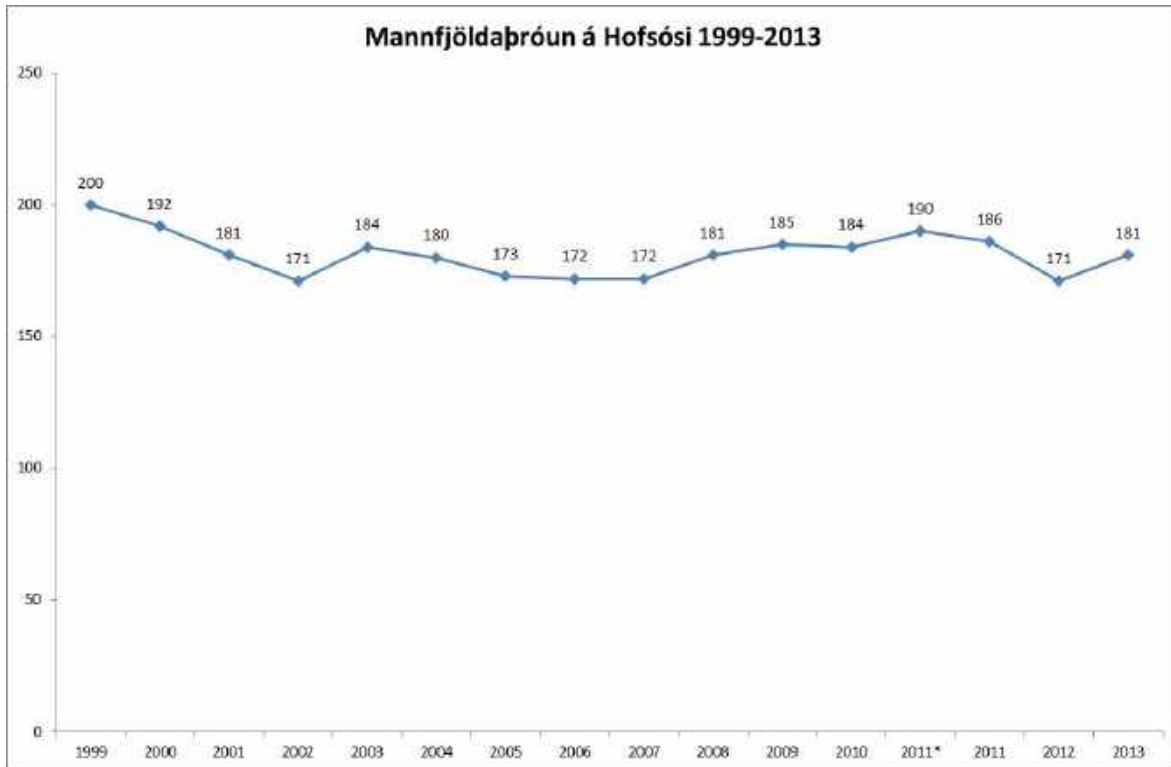


Mynd 23: Mannfjöldaþróun á Sauðárkróki síðan 1999.

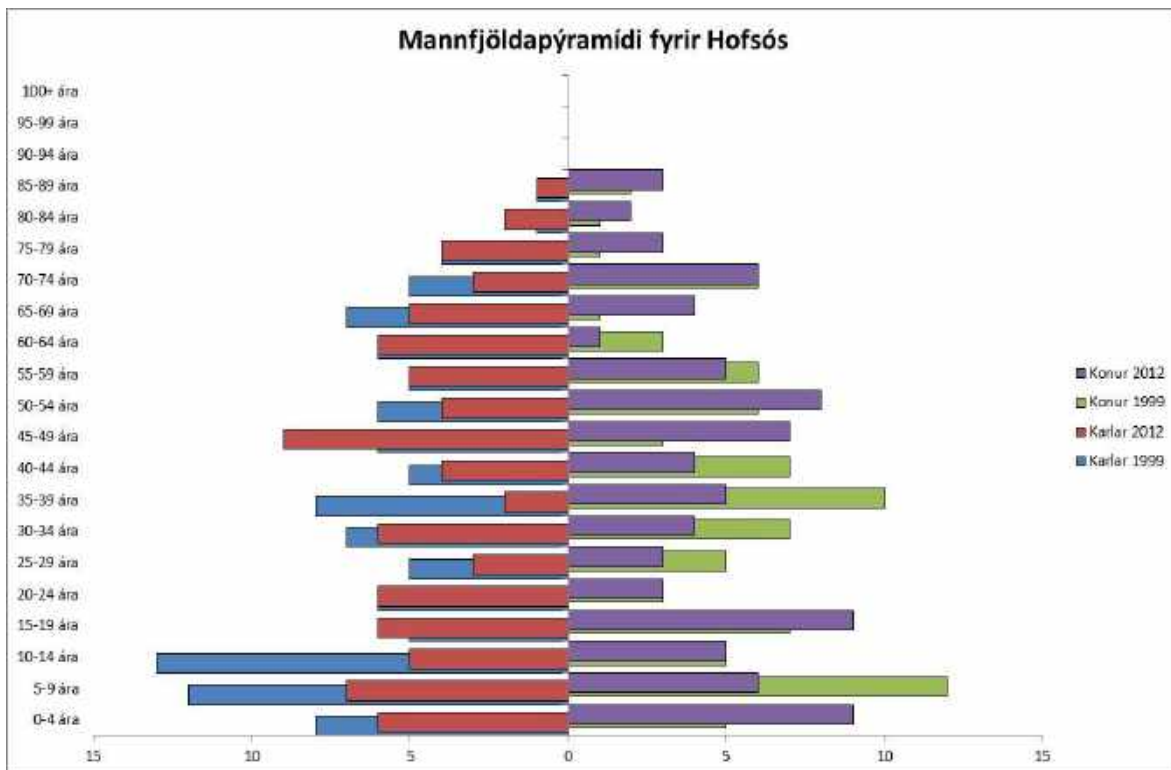


Mynd 24: Skipting mannfjölda eftir kyni og aldri á Sauðárkróki.

Hofsós

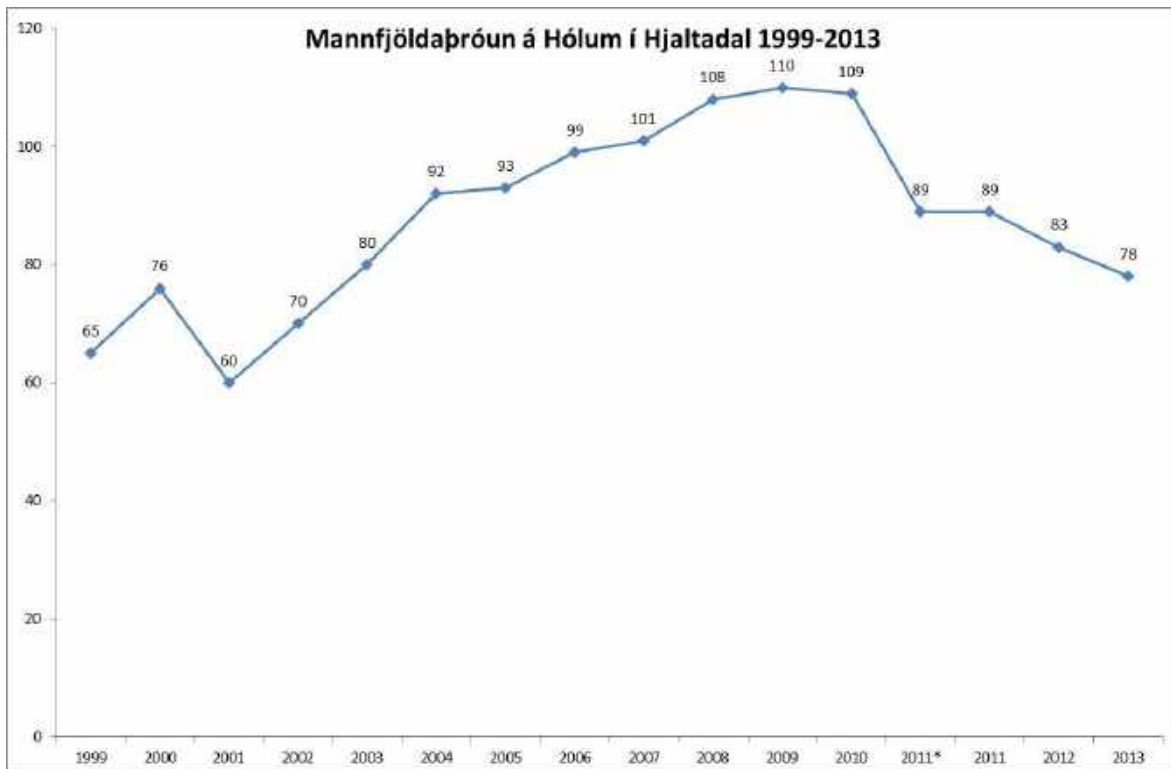


Mynd 25: Mannfjöldaþróun á Hofsósi síðan 1999.

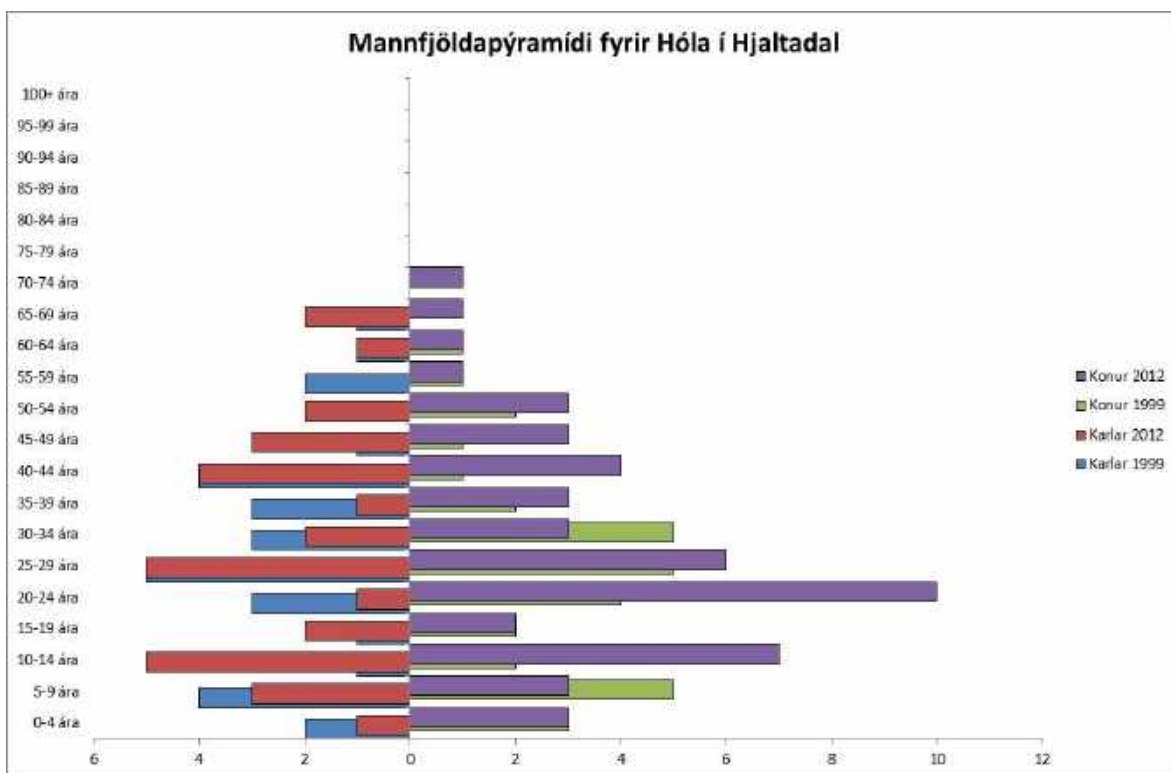


Mynd 26: Skipting mannfjölda eftir kyni og aldri á Hofsósi.

Hólar í Hjaltadal

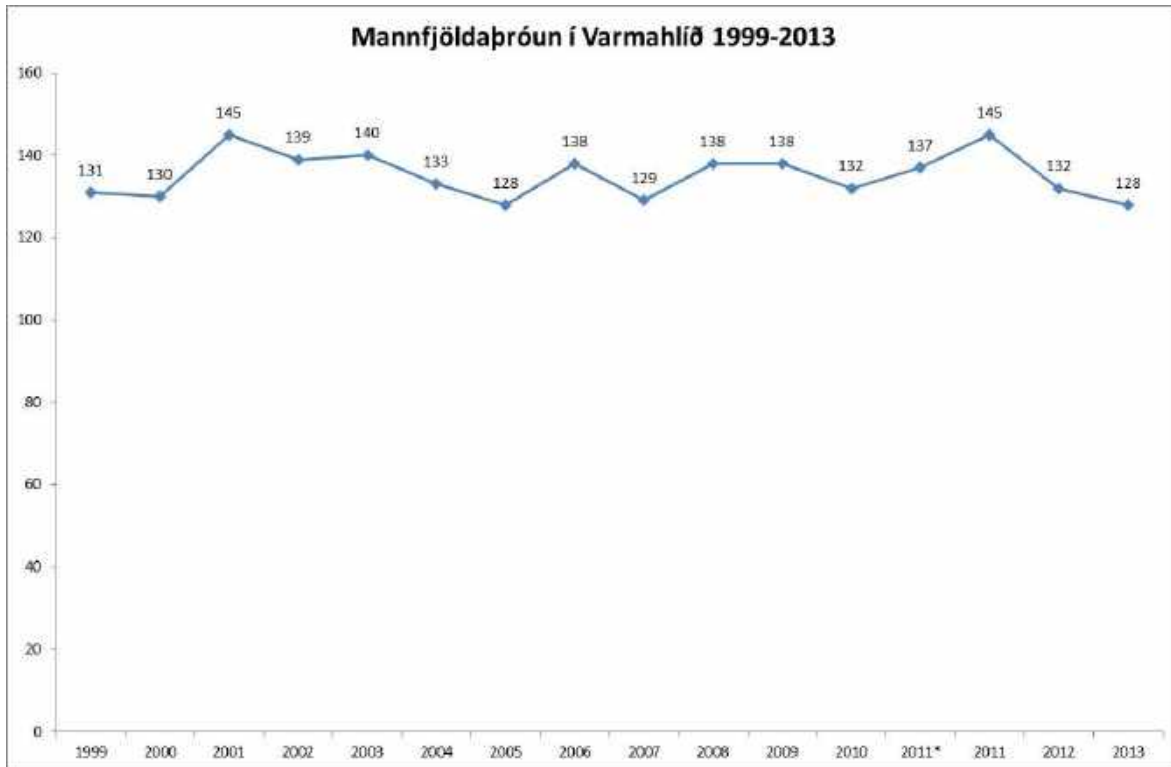


Mynd 27: Mannfjöldaðróun á Hólum í Hjaltadal síðan 1999.

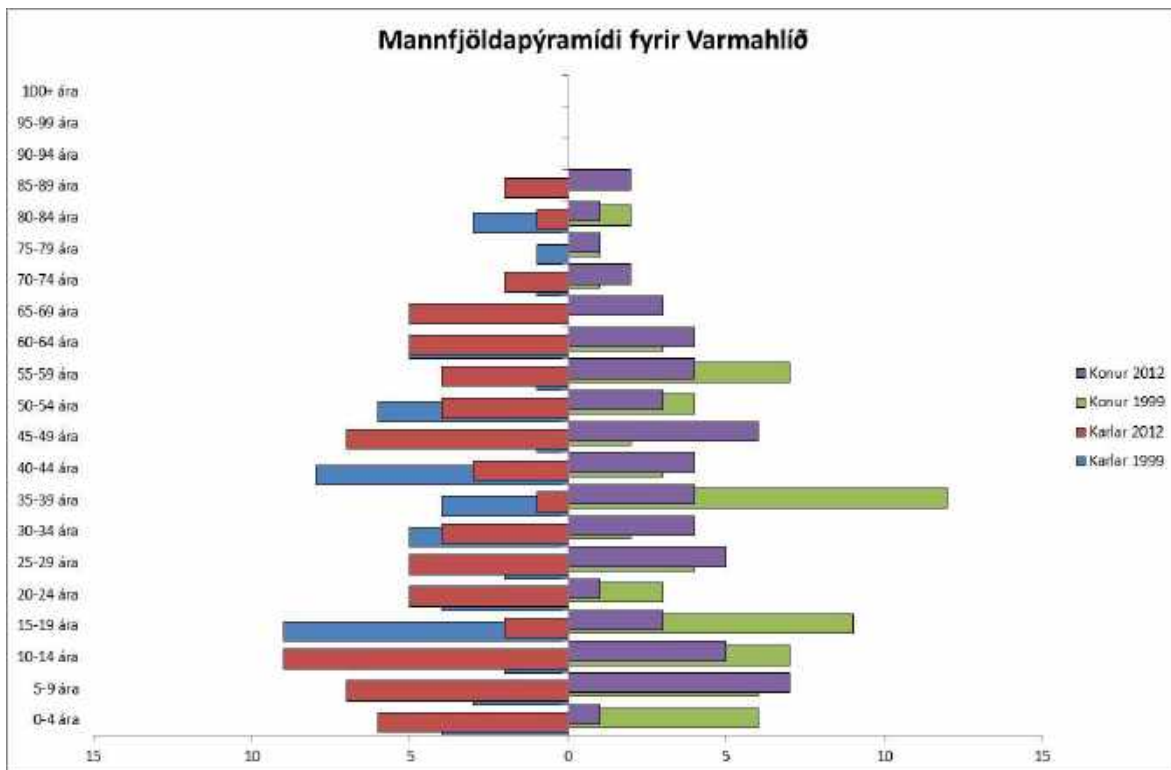


Mynd 28: Skipting mannfjölda eftir kyni og aldri á Hólum í Hjaltadal.

Varmahlíð

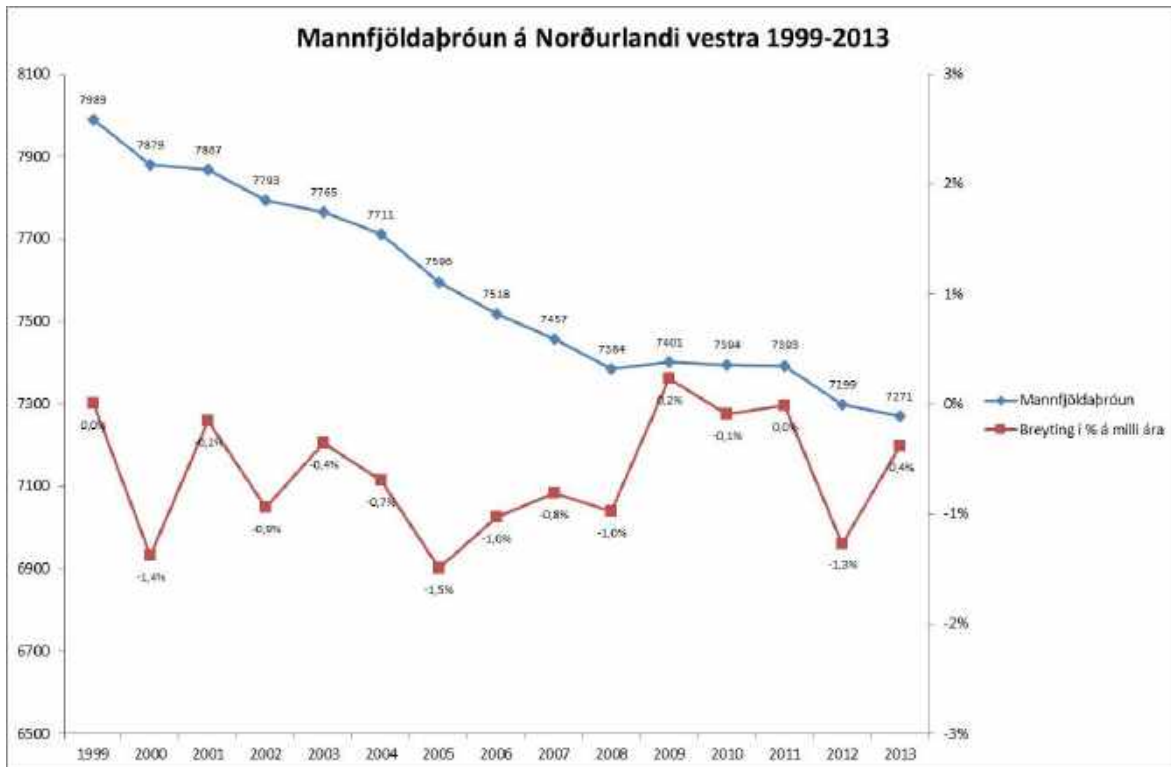


Mynd 29: Mannfjöldaþróun í Varmahlíð síðan 1999.

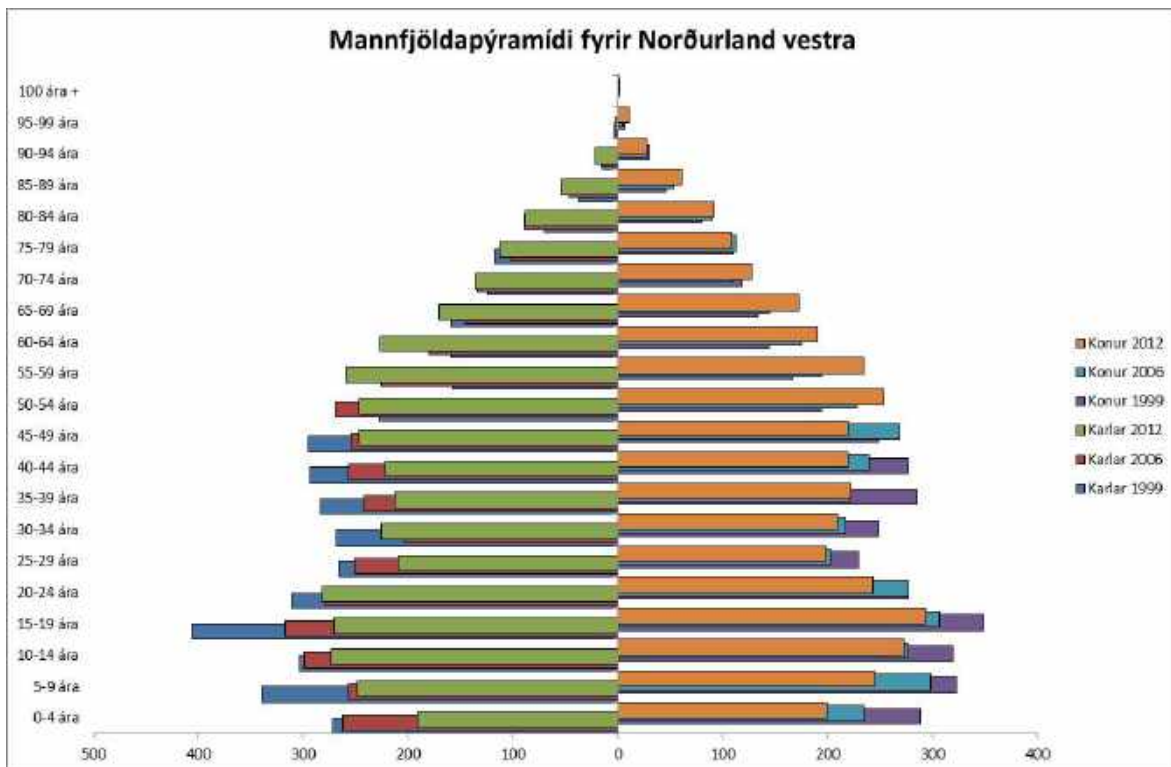


Mynd 30: Skipting mannfjölda eftir kyni og aldri í Varmahlíð.

Starfssvæði Farskólans

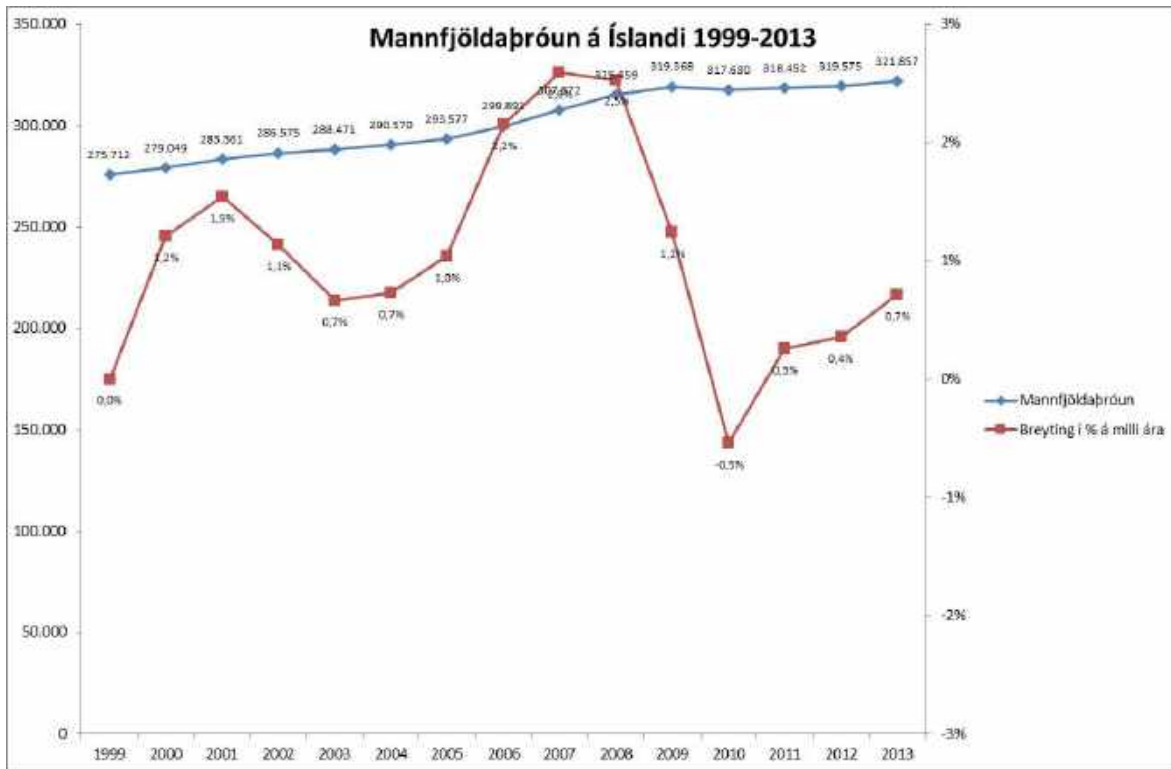


Mynd 31: Mannfjöldaþróun á Norðurlandi vestra síðan 1999.

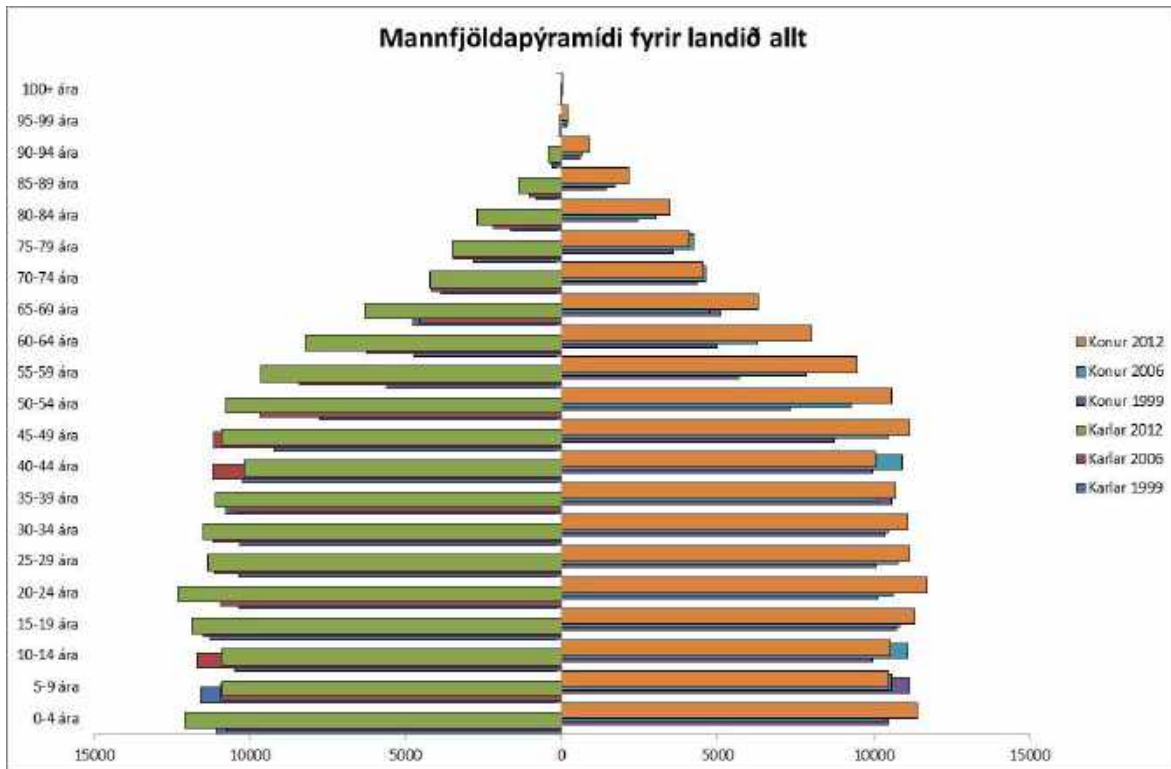


Mynd 32: Skipting mannfjölda eftir kyni og aldri á Norðurlandi vestra.

Landið allt



Mynd 33: Mannfjöldaþróun á Íslandi síðan 1999.



Mynd 34: Skipting mannfjölda eftir kyni og aldri á Íslandi.

Niðurstöður

Íbúápróun á starfssvæði Farskólans – miðstöðvar símenntunar á Norðurlandi vestra hefur verið neikvæð frá árinu 1999, sem er fyrsta árið eftir viðamiklar sameiningar sveitarfélaga á svæðinu og fyrsta árið eftir að Farskólinn var gerður að sjálfseignarstofnun. Frá 1. janúar 1999 til 1. janúar 2013 fækkaði íbúum á Norðurlandi vestra um 9% en á sama tíma fjölgaði íbúum landsins alls um 16,7%.

Ef horft er til einstakra sveitarfélaga á svæðinu þá fækkaði íbúum Húnaþings vestra frá 1999 til 2013 um 14,6%, íbúum Húnavatnshrepps um 24,4%, íbúum Blönduósbæjar um 15,5%, íbúum Skagastrandar um 15,8%, íbúum Akrahrepps um 11,8% og íbúum Sveitarfélagsins Skagafjarðar um 4,8%. Aðeins íbúum Skagabyggðar fjölgaði á þessu tiltekna tímabili eða um 2% en hafa ber í huga að Skagabyggð er fámennasta sveitarfélagið á Norðurlandi vestra og nemur þessi fjölgun aðeins 2 einstaklingum.

Tekið skal fram að í tilfellum þar sem sveitarfélög sameinuðust á umræddu tímabili eru íbúar beggja eða allra sveitarfélaga talin saman bæði viðmiðunarárin.

Sé litið til einstakra þéttbýlisstaða á Norðurlandi vestra á tímabilinu 1999-2013 þá fækkaði íbúum Laugarbakka um 42,9%, íbúum Hvammstanga um 12,5%, íbúum Blönduóss um 16,5%, íbúum Skagastrandar um 16,6%, íbúum Sauðárkróks um 1,4%, íbúum Hofsóss um 9,5% og íbúum Varmahlíðar um 2,3%. Eini þéttbýlisstaðurinn á Norðurlandi vestra þar sem íbúafjölgun varð á tímabilinu var á Hólum í Hjaltadal um 20% (13 manns).

Hér er enn minnt á breytingar Hagstofunnar á mörkum byggðarkjarna sem tóku gildi 1. janúar 2012 en þessar breytingar skekkja myndina aðeins.

Ekki aðeins er íbúafækkunin á svæðinu áhyggjuefni heldur ekki síður sú staðreynd að aldursamsetning íbúa er að breytast í óhagstæða átt með tilliti til þróunarinnar á næstu árum en sem sjá má á myndum af mannfjöldapýramíðum fyrir einstök sveitarfélög eða einstaka byggðarkjarna þá er þróunin á nær öllum stöðum í þá veru að fjölgun er í elstu aldurshópum en börnum og fólki á hefðbundnum barneignaraldri er að fækka.

Ekki er í þessari samantekt varpað fram tilgátum um hugsanlega skýringu á þessari þróun á starfssvæði Farskólans en í staðinn sú spurning borin upp hvort tilkoma og starfsemi Farskólans, sem hefur sinnt bæði svæðisbundnu námi og fjarnámi fyrir áhugasama íbúa svæðisins, hafi mögulega dregið úr enn neikvæðari byggðaþróun á svæðinu. Spurningin er eftirlátin þér kæri lesandi, að svara.

Heimildir

Hagstofa Íslands, www.hagstofa.is. Sótt í nóvember og desember 2012 og maí 2013.

Jórunn Íris Sindradóttir og Ómar Harðarson: **Endurskilgreining Hagstofu Íslands á þéttbýlisstöðum og byggðakjörnum**. Minnisblað 14. febrúar 2012. Hagstofa Íslands.